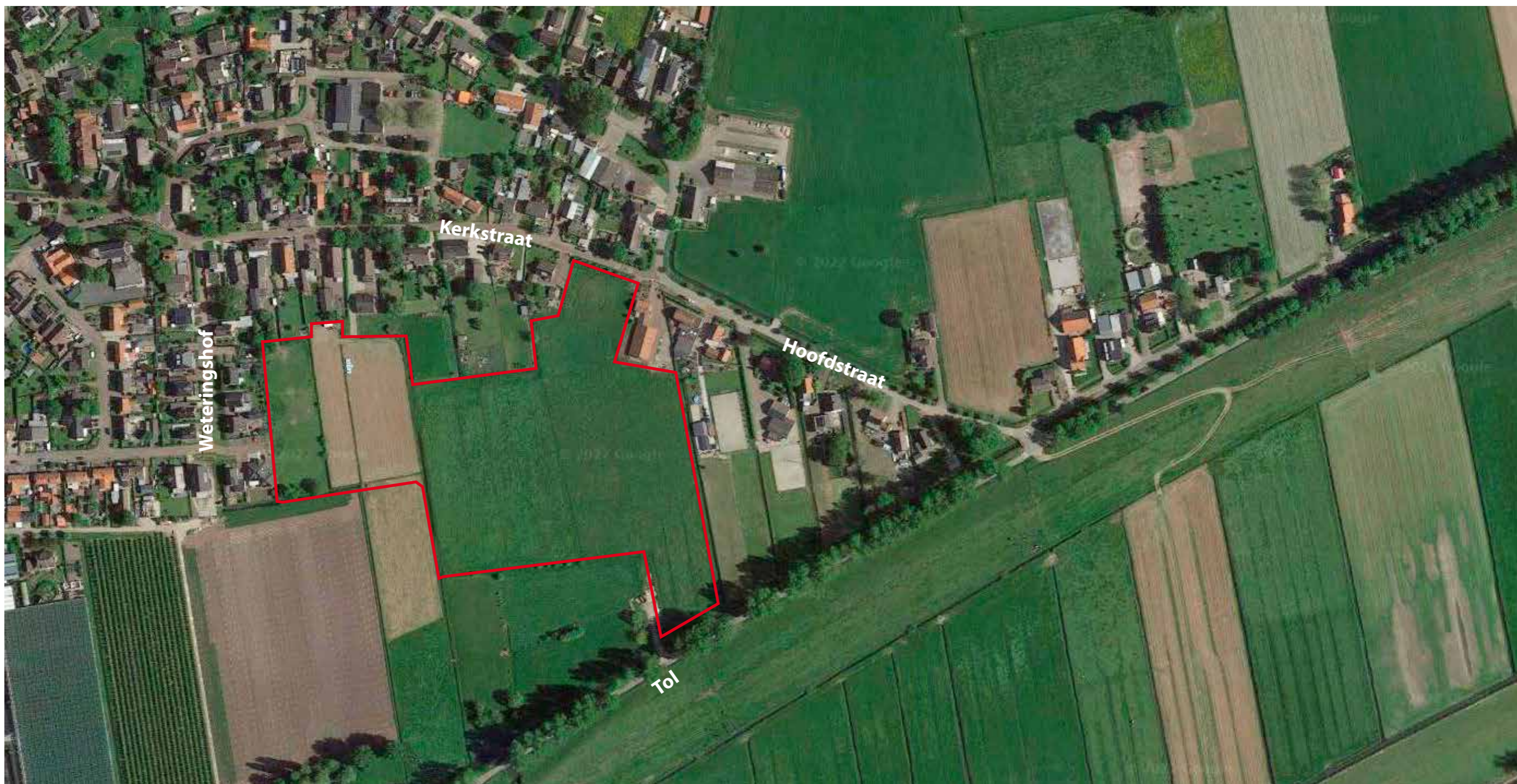




Landschappelijke inpassing Genderen Zuid

6 december 2024



Het initiatief van de Reuvers Duurzame Ontwikkeling BV. is om aan de zuidrand van de dorpskern van Genderen aansluitend op de bestaande bebouwing 59 woningen toe te voegen. Hiervoor is in samenwerking met de gemeente Altena en Het Waterschap Rivierenland een integraal plan opgesteld waarin bebouwingen, infrastructuur, waterhuishouding en landschap een geheel vormen. Dit passend binnen de beleids- en richtlijnen van provincie en gemeente.

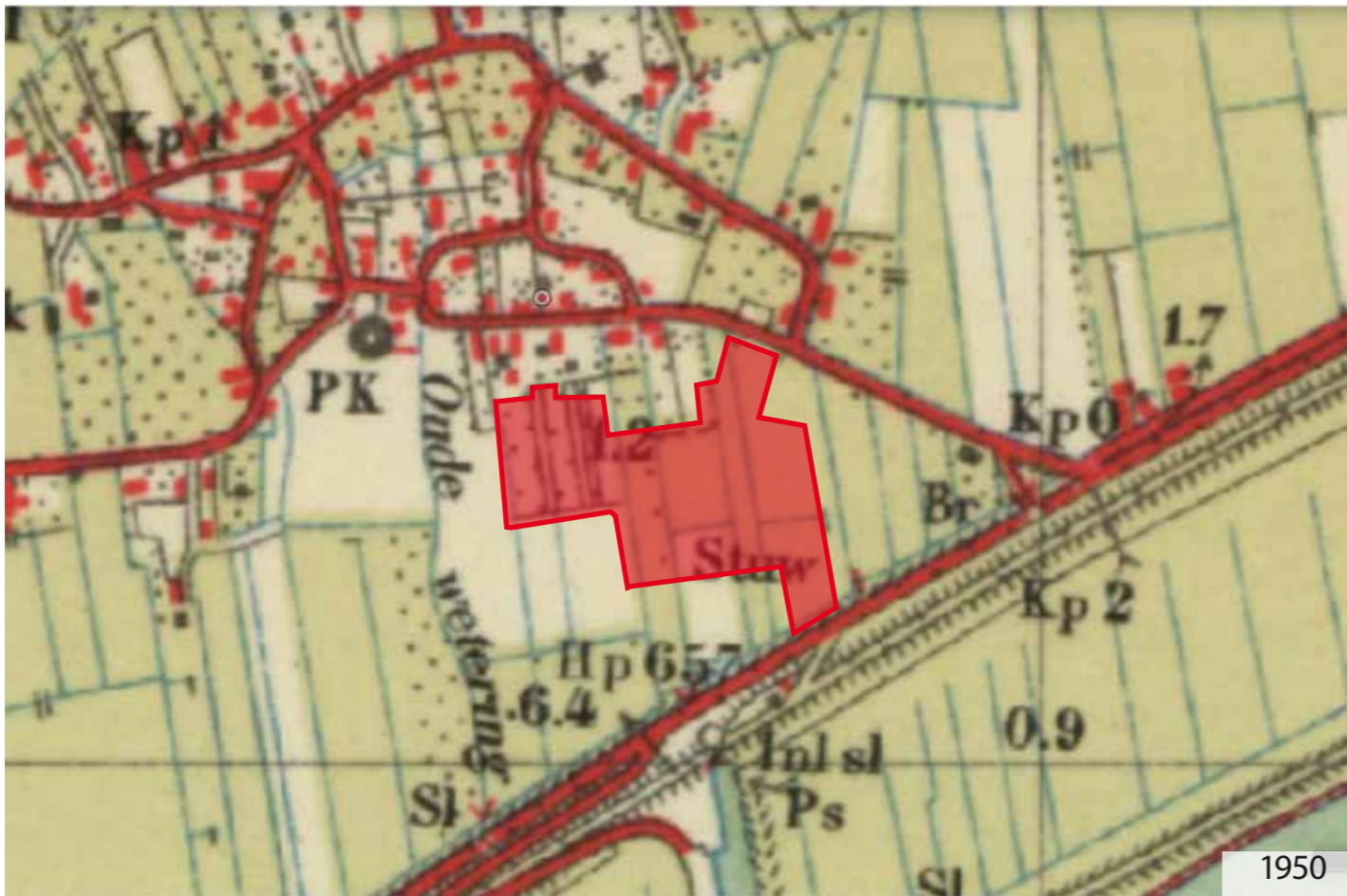


locatie

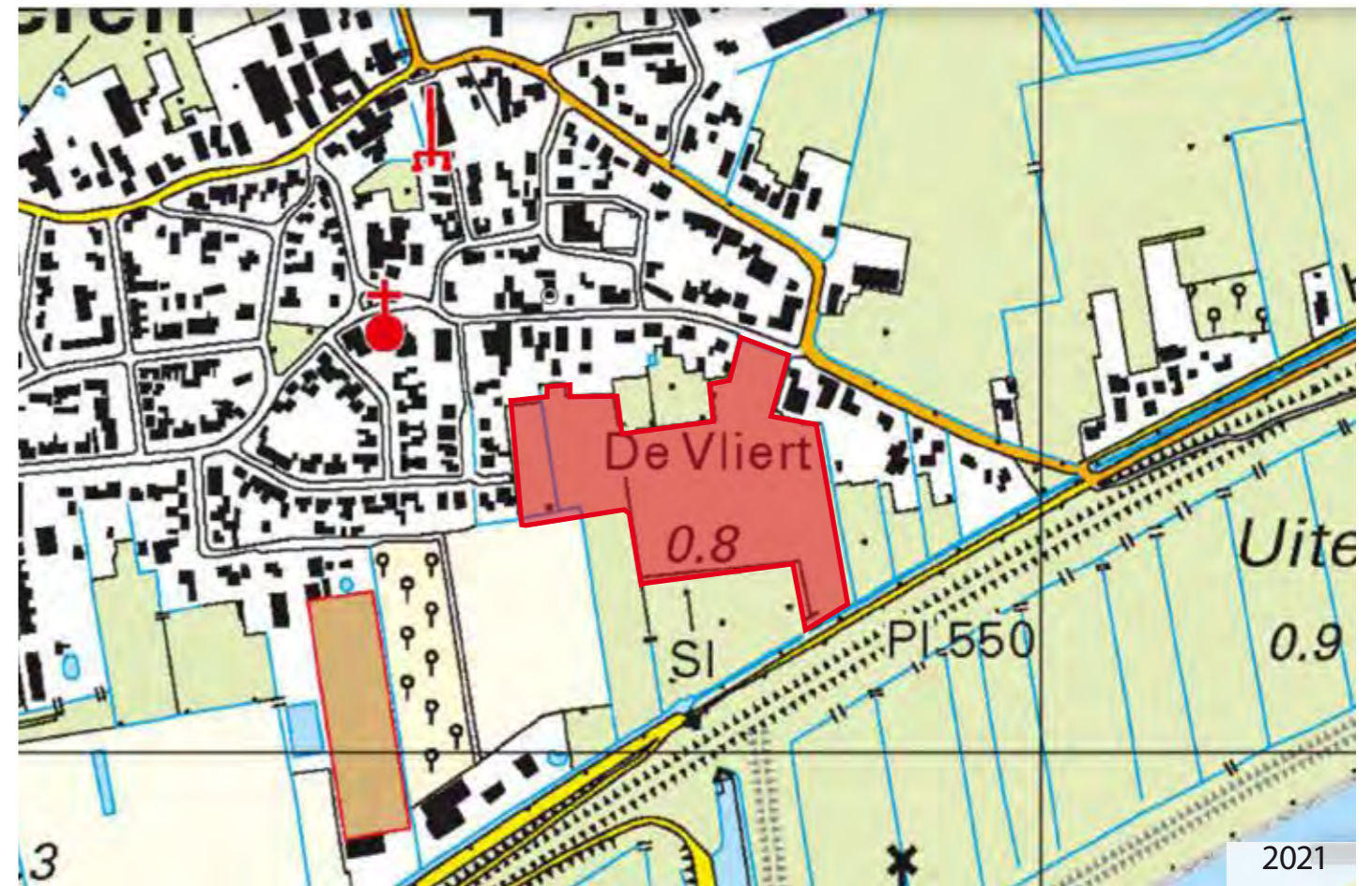


Het huidige open weidelandschap gezien vanaf de dijk met langs de watergang een beplanting van knotwilgen.

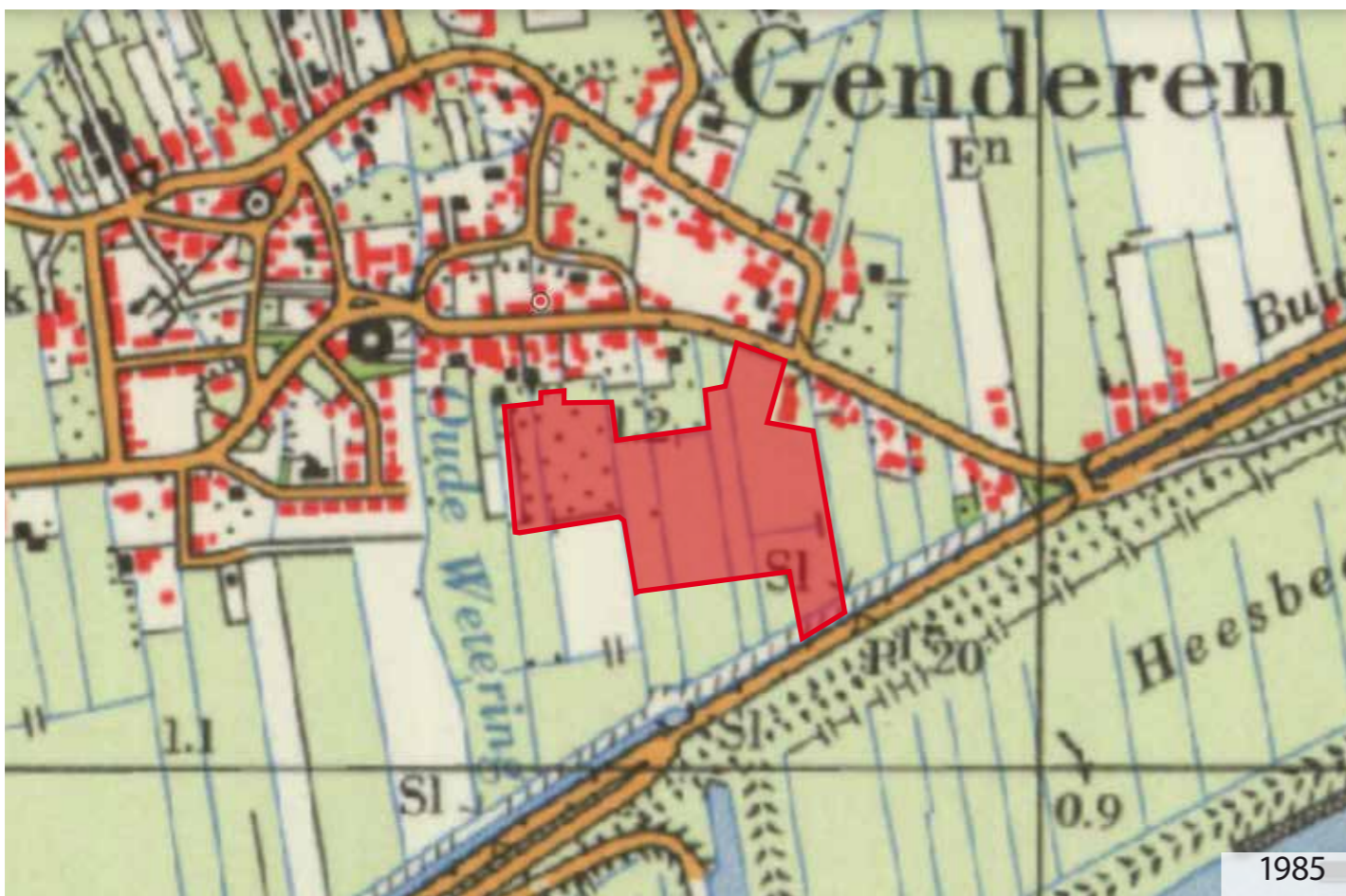
bestaande situatie



1950



2021



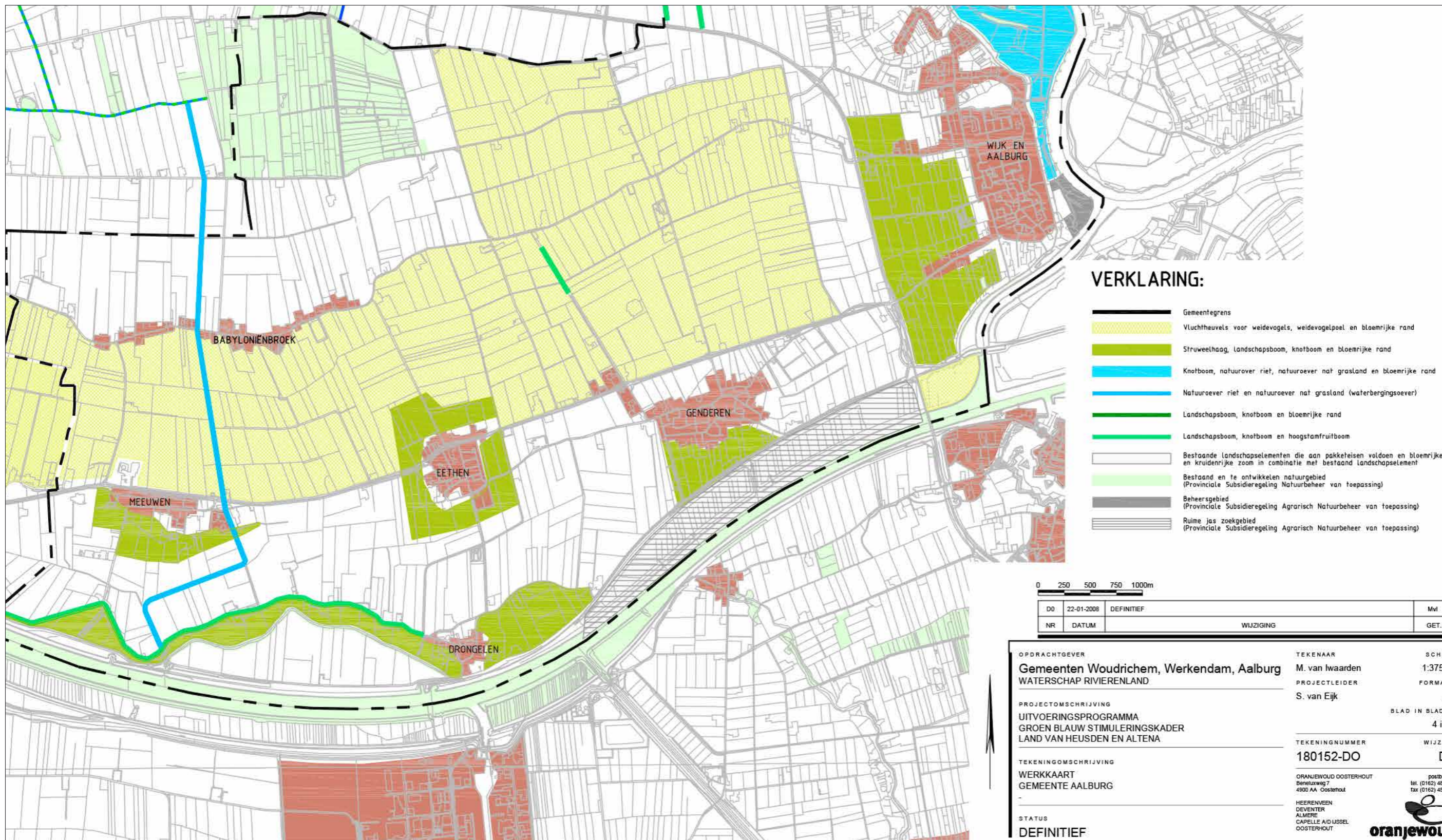
1985

Uit de historische kaarten is duidelijk de oorspronkelijke en nu ook nog deels aanwezige verkavelingsstructuur met noord-zuid gerichte kavelsloten zichtbaar.



Tevens is te zien dat de dorpskern zich door de tijd heen in zuidelijke richting heeft uitgebreid.

1950-1985



Het opgestelde landschapsbeleidsplan, waarin de locatie landschappelijk gezien gericht is op de combinatie van behoud en versterking van het landschap en inpassing van de dorpsrand.

Voorgaande vormt de basis voor het opgestelde plan voor het landschap, waarbij aansluitend op het provinciaal en gemeentelijke beleid de volgende aandachtspunten worden gehanteerd.



- Handhaven en versterking van de oorspronkelijke verkavelingsstructuur



- Zorgvuldige overgang van de bebouwing naar het open landschap



- Toepassing van inheemse en streekeigen beplantingen



- Een duurzaam en robuust watersysteem

landschapsbeleidsplan





De waterstructuur vormt een basis onderdeel van de inrichting van het landschap en de verweving met de woonwijk.

In samenwerking met de gemeente en het waterschap is een duurzaam en robuust ontwateringsplan ontworpen, waarbij al het hemelwater vertraagd afgevoerd wordt naar het open water en voldaan wordt aan voldoende bergingscapaciteit.

Het oorspronkelijk sloten-patroon wordt hersteld en vanuit het landschap incidenteel doorgetrokken tot in de woonwijk. De watergangen worden voorzien van natuurvriendelijke oevers en plasdras delen. In de woonwijk wordt het hemelwater zichtbaar afgevoerd en middels wadi's en greppels aangesloten op het oppervlakte water.



De hoofdonstluitingsweg verbindt de Kerkstraat met de Weteringshof. Via deze route zijn de vrijstaande, twee onder een kap woningen gesitueerd en de parkeerhoven van de rijwoningen bereikbaar.

De weg wordt uitgevoerd met een elementenverharding en voetgangers suggestie-strook.

De rijwoningen zijn via bereikbaar via voetpaden, welke ook aansluiten op de padenstructuur van het landschappelijk deel. Deze paden worden ook in een elementenverharding uitgevoerd.

In het landschappelijk deel bestaan de wandelpaden uit een doorgaand halfverhard pad wat de wijk met de dijk verbindt en gemaaide graspaden in het weidelandschap. Enkele voetgangersbruggen zorgen voor een directe verbinding van de woonwijk met het landschap.



Het gekozen beplantings-assortiment is vooral gericht op de landschappelijke uitstraling van het oorspronkelijk landschap en de ambities van de provincie en gemeente qua bio-diversiteit en streekeigenheid.

Eenzijdig langs de oevers van de watergangen wordt de lineaire verkaveling versterkt door het aanplanten van knotwilgen.

In de weilanden worden enkele solitaire bomen aangeplant zoals een treurwilg, populier, e.a. Langs het wandelpad richting de dijk worden enkele hoogstam fruitbomen aangeplant.

De natuurvriendelijke oevers worden ingezaaid met een kruiden mengsel bv. G3 en het aansluitende weiland met bloemrijkgrasland G2. (Crujldthoeck)

beplanting landschap



Het gekozen beplantings-assortiment sluit deels aan op het assortiment van het landschappelijk deel. Direct aansluitend op de woningen is gekozen voor enigszins gebiedseigen culturele beplantingen als de toepassing van geschoren hagen en bloemrijke heesters.

De boombeplanting sluit enerzijds aan op de landschappelijke beplanting, waarbij de langs de watergangen geplante knotwilgen doorgezet worden in de wijk. Langs de wegen en in de hoven worden bloesembomen aangeplant (Malus en Prunus).

De overgang van particulier naar openbaar wordt in de voortuinen aangeplant met hagen tot een hoogte van 1,00m en bij de achtertuinen tot 1,80m (b.v. Liguster)

Heestervakken langs de ontsluitingsweg worden beplant met een gemengd assortiment laagblijvende heesters (o.a. Jasmijn, hortensia, roos e.a.)

Aansluitend op het landschap worden de wadi's met hun ingezaaide oevers doorgetrokken tot in de wijk.



bloesem boom, *Prunus avium*



bloesem boom, *Malus baccata*



elzen



treurwilg, *Salix sepulcralis*



populier, *Populus canadensis*



knotwilgen



boomgaard

bomen - referentiebeelden



strakke haag, liguster



strakke haag, veldesdoorn



gemengde haag



lage heesters, jasmijn



lage heesters, wilg

heesters - referentiebeelden



verharding rijweg



grasparkeren



graustabiel



stapstenen



loopbruggen



wandelpaden

verhardingen e.a. - referentiebeelden



natuurlijke weide



zwanenbloem



natuurvriendelijke oever



plas dras

de oevers - referentiebeelden



Hoeveelheden:

2360m ²		nieuw te graven open water(berging)
1090m ²		nieuw te graven water (afvoer)
2285m ²		nieuw te graven natte natuur
1885m ²		faluud
2690m ²		schouwstrook
6100m ²		weiland/ bloemrijk grasland
550m ²		bestaande te handhaven watergang
8 en 11m ¹		nieuwe duikers
2stuks		nieuwe bruggen
35m ¹		damwand en stuw
1stuk		KNIJSTUW
1st		boom 2e/3e grootte
30st		knotwilgen
10st		nieuwe bomen 1e grootte
265m ²		halfverharde struipaden
185m ¹		struipaden, gemaaid in weiland

project : Landschapsplan Genderen Zuid
 opdrachtgever : RMD
 datum : 06-12-2024
 formaat : A2
 schaal : 1:1000
 tek. nr. : 2244.02
 dwg-file : 2244.01vo7.dwg
 getekend : nn/mp

Uitwerking landschappelijke inpassing

JOS VAN DE LINDELOOF TUIN- EN LANDSCHAPSARCHITECT BV

2244 Landschappelijke inpassing Genderen Zuid

Jos van de Lindeloof Tuin- en Landschapsarchitect BV
Buitenwatersloot 321
2614 GS DELFT
T. 06 2001 163 41

E. jos@josvandelindeloof.nl

JOS VAN DE LINDELOOF TUIN- EN LANDSCHAPSARCHITECT BV