



# Landschappelijke inpassing Genderen Zuid

18 september 2023

LINDELOOF TUIN- EN LANDSCHAPSARCHITECTEN BV



Het initiatief van de Reuvers Duurzame Ontwikkeling BV. is om aan de zuidrand van de dorpskern van Genderen aansluitend op de bestaande bebouwing 59 woningen toe te voegen. Hiervoor is in samenwerking met de gemeente Altena en Het Waterschap Rivierenland een integraal plan opgesteld waarin bebouwingen, infrastructuur, waterhuishouding en landschap een geheel vormen. Dit passend binnen de beleids- en richtlijnen van provincie en gemeente.

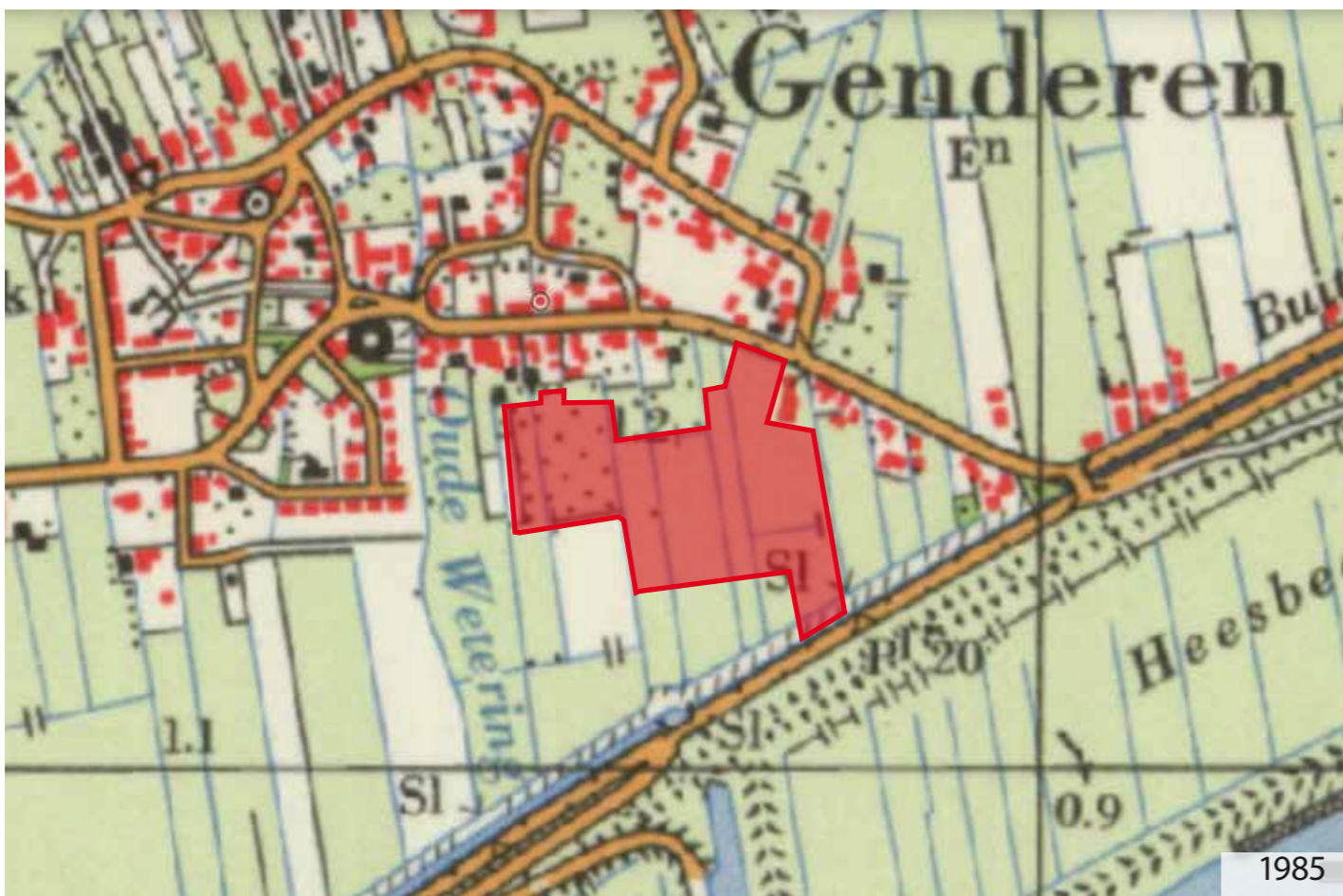
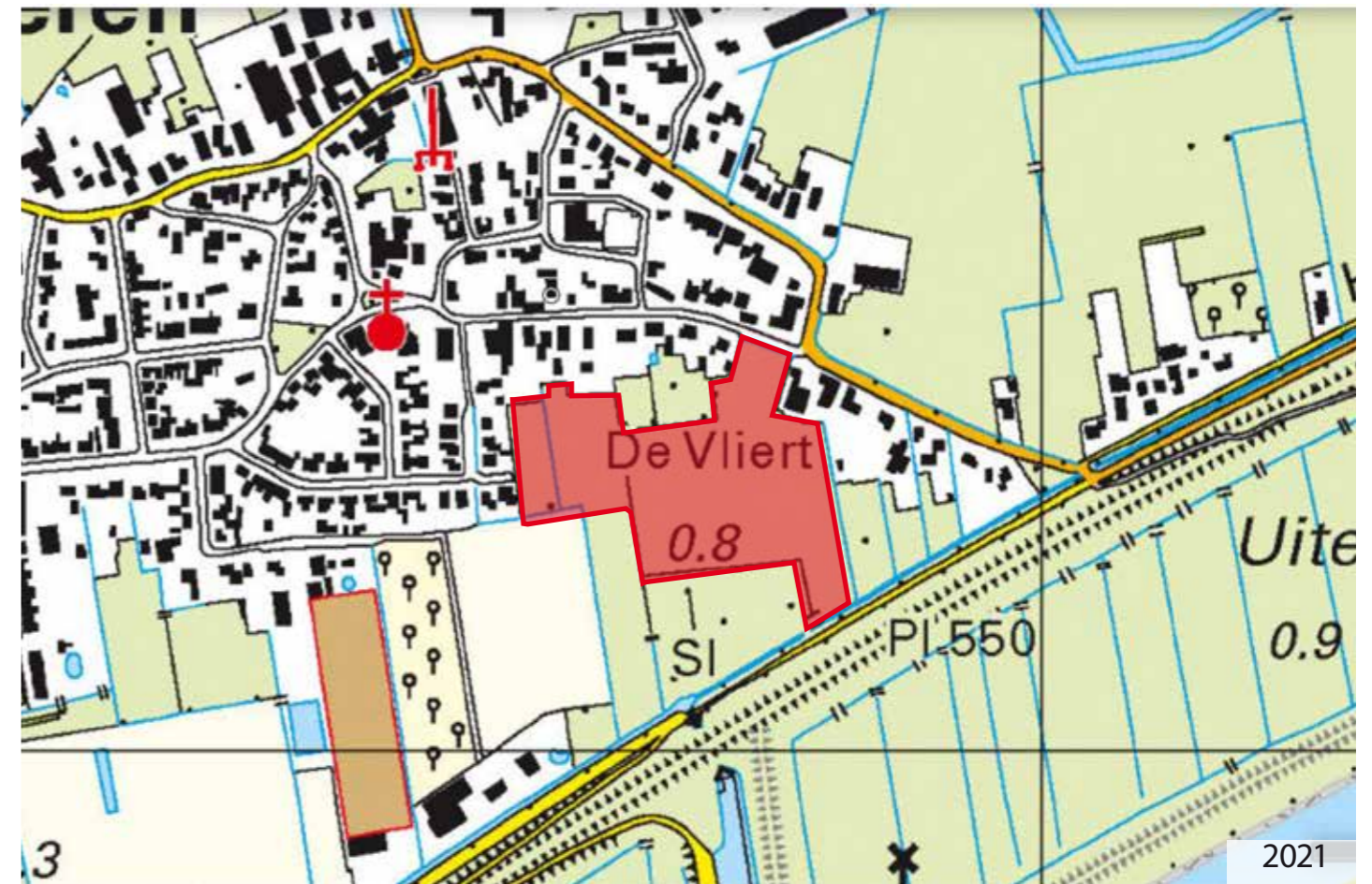
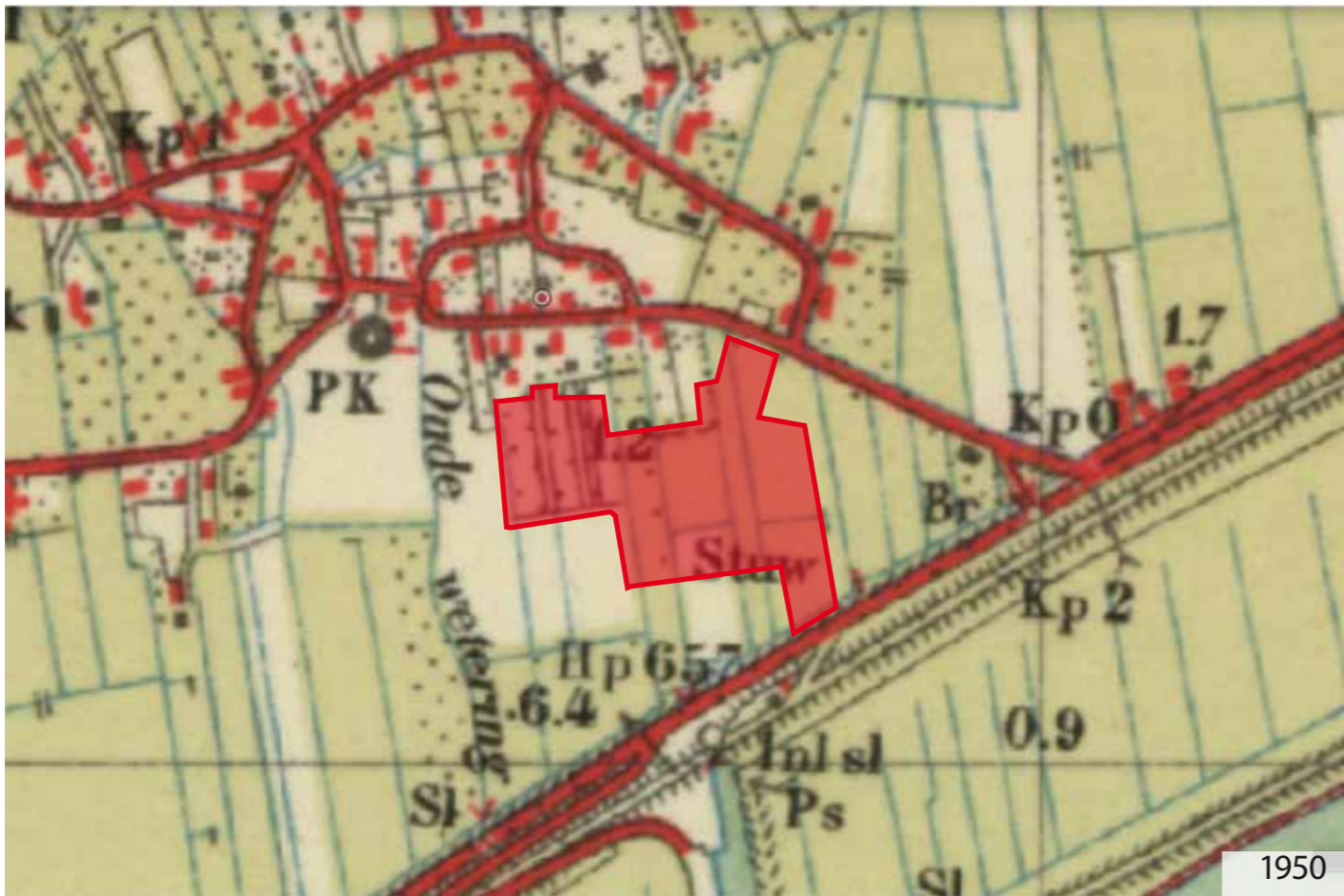


**locatie**



Het huidige open weidelandschap gezien vanaf de dijk met langs de watergang een beplanting van knotwilgen.

**bestaande situatie**

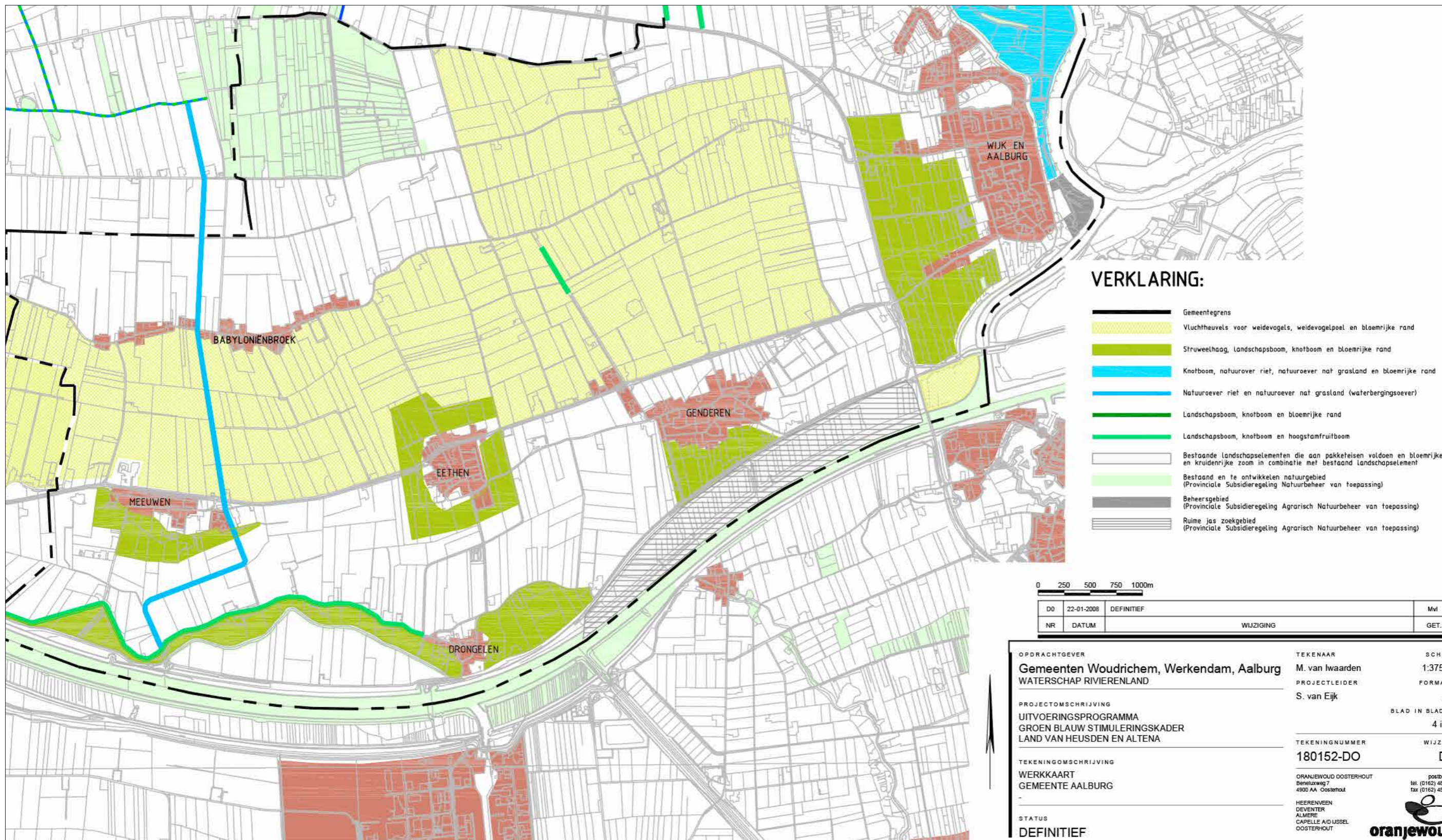


Uit de historische kaarten is duidelijk de oorspronkelijke en nu ook nog deels aanwezige verkavelingsstructuur met noord-zuid gerichte kavelsloten zichtbaar.



Tevens is te zien dat de dorpskern zich door de tijd heen in zuidelijke richting heeft uitgebreid.

**1950-1985**



Het opgestelde landschapsbeleidsplan, waarin de locatie landschappelijk gezien gericht is op de combinatie van behoud en versterking van het landschap en inpassing van de dorpsrand.

Voorgaande vormt de basis voor het opgestelde plan voor het landschap, waarbij aansluitend op het provinciaal en gemeentelijke beleid de volgende aandachtspunten worden gehanteerd.



- Handhaven en versterking van de oorspronkelijke verkavelingsstructuur



- Zorgvuldige overgang van de bebouwing naar het open landschap



- Toepassing van inheemse en streekeigen beplantingen



- Een duurzaam en robuust watersysteem

## landschapsbeleidsplan





De waterstructuur vormt een basis onderdeel van de inrichting van het landschap en de verweving met de woonwijk.

In samenwerking met de gemeente en het waterschap is een duurzaam en robuust ontwateringsplan ontworpen, waarbij al het hemelwater vertraagd afgevoerd wordt naar het open water en voldaan wordt aan voldoende bergingscapaciteit.

Het oorspronkelijk sloten-patroon wordt hersteld en vanuit het landschap incidenteel doorgetrokken tot in de woonwijk. De watergangen worden voorzien van natuurvriendelijke oevers en plasdras delen. In de woonwijk wordt het hemelwater zichtbaar afgevoerd en middels wadi's en greppels aangesloten op het oppervlakte water.



De hoofdonstluitingsweg verbindt de Kerkstraat met de Weteringshof. Via deze route zijn de vrijstaande, twee onder een kap woningen gesitueerd en de parkeerhoven van de rijwoningen bereikbaar.

De weg wordt uitgevoerd met een elementenverharding en voetgangers suggestie-strook.

De rijwoningen zijn via bereikbaar via voetpaden, welke ook aansluiten op de padenstructuur van het landschappelijk deel. Deze paden worden ook in een elementenverharding uitgevoerd.

In het landschappelijk deel bestaan de wandelpaden uit een doorgaand halfverhard pad wat de wijk met de dijk verbindt en gemaaide graspaden in het weidelandschap. Enkele voetgangersbruggen zorgen voor een directe verbinding van de woonwijk met het landschap.





Het gekozen beplantings-assortiment is vooral gericht op de landschappelijke uitstraling van het oorspronkelijk landschap en de ambities van de provincie en gemeente qua bio-diversiteit en streekeigenheid.

Eenzijdig langs de oevers van de watergangen wordt de lineaire verkaveling versterkt door het aanplanten van knotwilgen.

In de weilanden worden enkele solitaire bomen aangeplant zoals een treurwilg, populier, e.a. Langs het wandelpad richting de dijk worden enkele hoogstam fruitbomen aangeplant.

De natuurvriendelijke oevers worden ingezaaid met een kruiden mengsel bv. G3 en het aansluitende weiland met bloemrijkgrasland G2. (Crujldthoeck)

## beplanting landschap



Het gekozen beplantings-assortiment sluit deels aan op het assortiment van het landschappelijk deel. Direct aansluitend op de woningen is gekozen voor enigszins gebiedseigen cultureelrijke beplantingen als de toepassing van geschoren hagen en bloemrijke heesters.

De boombeplanting sluit enerzijds aan op de landschappelijke beplanting, waarbij de langs de watergangen geplante knotwilgen doorgezet worden in de wijk. Langs de wegen en in de hoven worden bloesembomen aangeplant (Malus en Prunus).

De overgang van particulier naar openbaar wordt in de voortuinen aangeplant met hagen tot een hoogte van 1.00m en bij de achtertuinen tot 1,80m (b.v. Liguster)

Heestervakken langs de ontsluitingsweg worden beplant met een gemengd assortiment laagblijvende heesters (o.a. Jasmijn, hortensia, roos e.a.)

Aansluitend op het landschap worden de wadi's met hun ingezaaide oevers doorgetrokken tot in de wijk.



bloesem boom,  
*Prunus avium*



bloesem boom, *Malus baccata*



elzen



treurwilg,  
*Salix sepulcralis*



populier, *Populus canadensis*



knotwilgen



boomgaard

## bomen - referentiebeelden



*strakke haag, liguster*



*strakke haag, veldesdoorn*



*gemengde haag*



*lage heesters, jasmijn*



*lage heesters, wilg*

## heesters - referentiebeelden



verharding rijweg



grasparkeren



graustabiel



stapstenen



loopbruggen



wandelpaden

## verhardingen e.a. - referentiebeelden



*natuurlijke weide*



*zwanenbloem*



*natuurvriendelijke oever*



*plas dras*

**de oevers - referentiebeelden**



Hoeveelheden:

2360m <sup>2</sup>		nieuw te graven open water(berging)
1090m <sup>2</sup>		nieuw te graven water (afvoer)
2285m <sup>2</sup>		nieuw te graven natte natuur
1885m <sup>2</sup>		taluds
2690m <sup>2</sup>		schouwstrook
6100m <sup>2</sup>		weiland/ bloemrijk grasland
550m <sup>2</sup>		bestaande te handhaven watergang
8 en 11m <sup>1</sup>		nieuwe duikers
2stuks		nieuwe bruggen
35m <sup>1</sup>		damwand en stuw
1stuk		KNIPSTUW
1st		boom 2e/3e grootte
30st		knotwilgen
10st		nieuwe bomen 1e grootte
265m <sup>2</sup>		halfverharde struipaden
185m <sup>1</sup>		struipaden, gemaaid in weiland

wijzigingnr.	datum	omschrijving
01	16.05.203	definitieve uitgave
02	12.09.2023	aanpassing kavels 10 t/m 13 en 45 t/m 58
03	00.00.0000	xx
04	00.00.0000	x
05	00.00.0000	x

project : Landschapsplan Genderen Zuid  
opdrachtgever : RMD

datum : 16-05-2023  
formaat : A2  
schaal : 1:1000  
tek. nr. : 2244.02  
dwg-file : 2244.01v07.dwg  
getekend : nn/mp

## Uitwerking landschappelijke inpassing

**LINDELOOF TUIN- EN LANDSCHAPSARCHITECTEN BV**

015 2133 444 • Marlotlaan 1G 2614 GV DELFT • www.josvandelindeoof.nl

18 september 2023

2244 Landschappelijke inpassing Genderen Zuid

---

Lindelooftuin- en Landschapsarchitecten BV  
Marlotlaan 1G  
2614 GV DELFT  
T. 015 213 34 44

E. [info@josvandelindelooftuin.nl](mailto:info@josvandelindelooftuin.nl)

**LINDELOOF TUIN- EN LANDSCHAPSARCHITECTEN BV**