

Concentratie bedrijfsactiviteiten Arie Bouman Kwekerij

Vooroverlegreactie Provincie Noord-Brabant

De provincie merkt op dat het doel van de ontwikkeling is om de bedrijfsactiviteiten van Arie Bouman Kwekerij te concentreren op één locatie. Daarom verzoekt de provincie aan te geven, met het oog op zorgvuldig ruimtegebruik, hoe de achterblijvende locatie te Rijswijk wordt herbestemd. Volledigheidshalve nemen wij in de beantwoording ook de locatie Meterik mee.

Toelichting herbestemming/toekomst achterblijvende locaties

De bedrijfsactiviteiten van Arie Bouman Tuinplanten vinden nu plaats op 3 locaties:

- Wijk en Aalburg – hoofdkantoor, kwekerij, opslag en oppotlocatie
- Rijswijk – openlucht kwekerij
- Meterik – kassencomplex

De locaties Rijswijk en Meterik betreffen huurlocaties. Met name de locatie Rijswijk is gedateerd en voldoet niet meer aan de normen. De ondervloer van het kweekveld is verzakt en de infrastructuur is niet berekend op het gebruik van machines (geautomatiseerde karren en heftrucks). Daarnaast zet de initiatiefnemer in op een toekomstbestendige kwekerij waarbij verregaande automatisering essentieel is. De ondernemer is zich er van bewust dat mens en milieu een alomvattend belangrijke rol spelen in de bedrijfsvoering. Om een gestage groei en de continuïteit van de kwekerij te waarborgen zijn de volgende aspecten voor de ondernemer van belang bij de ontwikkeling van de nieuwe kwekerij:

- Arbeidskrachten worden schaars dus automatisering is noodzakelijk om continuïteit te garanderen
- Inzet op goede arbeidsomstandigheden door middel van een geklimatiseerde oppot- en verwerkingsruimte en voorzieningen als kleedruimtes en een kantine.
- Duurzaam omgaan met irrigatie door middel van geavanceerde watertechniek ten gunste van kweekoptimalisering en waterberging
- Minimaliseren gebruik van bestrijdingsmiddelen

Locatie Rijswijk

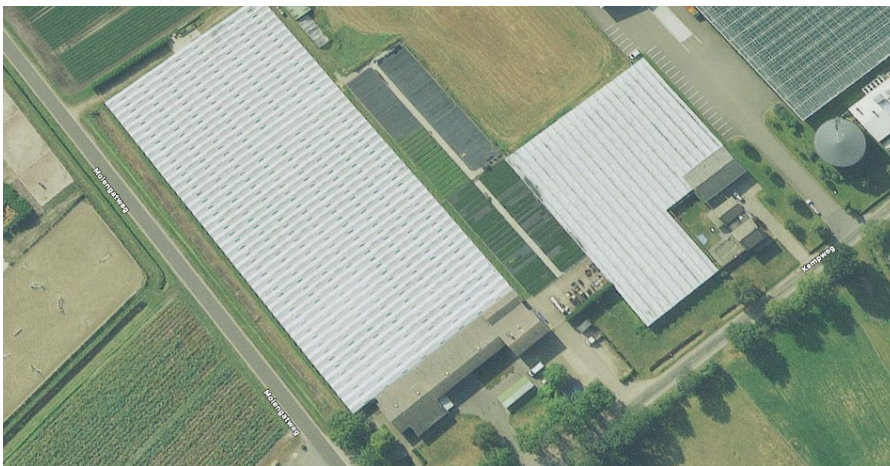
Automatiseren is niet mogelijk op de bestaande locatie in Rijswijk. De ondergrond is niet geschikt voor het toepassen van automatisering en er is geen irrigatiesysteem aanwezig. Het irrigatiewater kan niet worden opgevangen en lekt door in de ondergrond (inclusief eventuele meststoffen of bestrijdingsmiddelen). Het huidige oppotproces gebeurt in Wijk en Aalburg omdat in Rijswijk geen geschikte en geklimatiseerde binnenruimte beschikbaar is. Hierdoor worden veel transportbewegingen veroorzaakt.



Figuur 1 - satelietfoto locatie Rijswijk (bron: google maps)

Locatie Meterik

De locatie in Meterik betreft eveneens een huurlocatie en bestaat uit een kassencomplex. Het kassencomplex is verouderd en heeft voor de kwekerij geen toekomstwaarde. De daken van de bijbehorende bedrijfsloods zijn nog voorzien van asbest en er is geen wateropvangsysteem op de kweekvloer aanwezig. Daarnaast is de kweekvloer niet geschikt voor automatisering. Hierdoor kan de kwekerij zich op lange termijn niet verder ontwikkelen op deze locatie. Voor de initiatiefnemer zijn milieu aspecten en een goede waterhuishouding van essentieel belang om te kunnen blijven opereren op een hoog kwaliteitsniveau. Eveneens wordt het oppotproces op dit moment in Wijk en Aalburg verricht, en gebeurt de voortteelt op de oude locatie in Rijswijk. Pas wanneer de plant voldoende groot is wordt deze getransporteerd naar Meterik voor de eindteelt in kassen. Na deze eindteelt wordt de plant opnieuw naar Wijk en Aalburg getransporteerd en vanuit de hoofdlocatie verdeeld. Hierdoor worden veel transportbewegingen veroorzaakt.



Figuur 2 - satelietfoto locatie Meterik (bron: google maps)

Lokaal ondernemen

Door het samenvoegen van de openluchtkwekerij, een geklimatiseerde oppot- en verwerkingsruimte en een kassencomplex kan de nieuwe uitbreiding functioneren als zelfstandige kwekerij waarbinnen het gehele arbeidsproces plaatsvindt. Van stekje tot eindproduct. Transportbewegingen worden geminimaliseerd en door

middel van automatisering wordt een toekomstbestendige kwekerij gerealiseerd. Dit biedt kansen voor het bedrijf maar ook voor de omgeving. Door het automatiseren van de kwekerij wordt de inzet van (alsmaar schaarser wordende) buitenlandse arbeidskrachten van minder groot belang, terwijl juist geschoold personeel van groter belang wordt.

Arie Bouman Tuinplanten biedt jaarlijks meerdere stageplaatsen aan scholieren van Het Prinsentuincollege uit Andel en de HAS in Den Bosch. Door het integreren van automatisering in de kwekerij en het toepassen van een geavanceerd irrigatiesysteem wordt de nieuwe kwekerij een aantrekkelijke leeromgeving voor zowel voortgezet onderwijs, middelbaar beroepsonderwijs en hoger onderwijs. Daarmee zet de initiatiefnemer in op meer samenhang met de scholen uit de regio.

Daarnaast neemt Arie Bouman Tuinplanten deel aan het traineeshipprogramma van de gemeente Altena dat wordt georganiseerd door AltenaTalent. Hiermee zoekt de initiatiefnemer actief naar de verbinding met personeel en talent uit de regio.

Datum: 21-10-2021

Antonie Bax (architect)