

Buro Maerlant
Landschap, Ecologie & Ruimtelijke Ordening



BM-RAPPORT 2015

Giessen Rietdijk

Nader onderzoek naar vissen en update quickscan i.v.m. het dempen van watergangen

J. van Suijlekom, 23 juni 2015

Inhoud

	Blz
1 Inleiding	3
1.1 Algemeen	3
1.2 Methode / doel	3
1.3 Beschrijving van het plangebied en de ingrepen	3
2 Wet- en regelgeving	5
2.1 Flora- en faunawet	5
2.2 Natuurbeschermingswet 1998	7
3 Bronnenonderzoek	9
3.1 Data uit de Nationale Databank Flora en Fauna (NDFF)	9
3.2 Gebiedsbescherming	10
4 Resultaten van het veldonderzoek	10
4.1 Algemeen	10
4.2 Beschermd soorten: resultaten en verwachting	11
5 Conclusies en aanbevelingen	13
Conclusies	13
Aanbevelingen	14
Literatuur	15
Bijlage 1	16

Impressie van het
plangebied.
Foto's: Buro Maerlant
mei 2015



Giessen Rietdijk

Nader onderzoek vissen en update quickscan

1 Inleiding

1.1 Algemeen

In opdracht van de gemeente Woudrichem heeft Buro Maerlant BV een nader onderzoek naar de aanwezigheid van beschermde vissen uitgevoerd in het plangebied Rietdijk te Giessen. Aanleiding is het voornemen een tweetal watergangen te dempen. In dit rapport worden deze watergangen gezamenlijk “het plangebied” genoemd. In 2012 is door Arcadis voor het gehele bedrijventerrein een quickscan soortbescherming en gebiedsbescherming uitgevoerd (Quickscan natuurwetgeving t.b.v. Bestemmingsplan De Rietdijk, 10 mei 2012). Uit dit onderzoek is naar voren gekomen dat indien watergangen zouden worden gedempt, onderzoek naar de aanwezigheid van beschermde vissen noodzakelijk is. Het onderzoek is inmiddels drie jaar oud en is specifiek voor de te dempen watergangen / de ingrepen op het aspect soortbescherming geactualiseerd.

1.2 Methode / doel

Nader onderzoek vissen

De te dempen watergangen zijn over de gehele lengte met een groot formaat steeknet (model “RAVON”) bemonsterd op vissen.

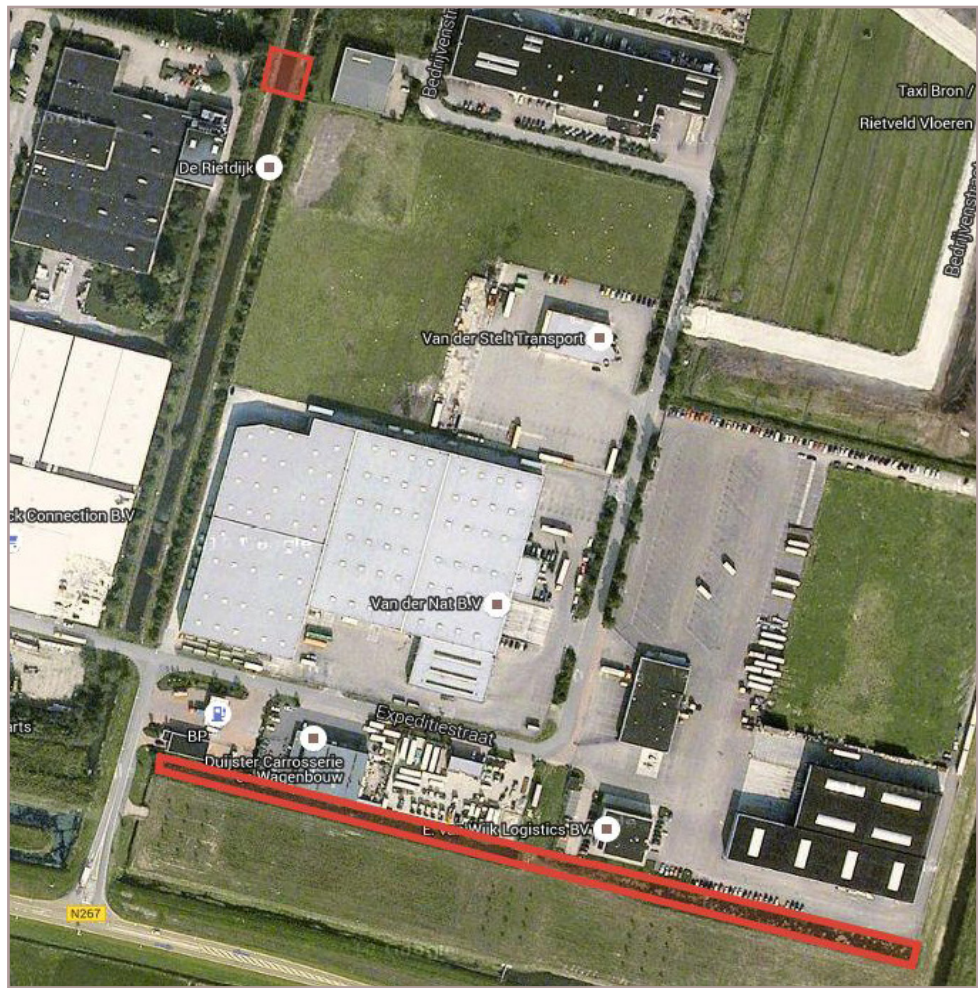
Quickscan

De ecologische quickscan bestaat uit een veldonderzoek en een bronnenonderzoek. Tijdens het veldonderzoek zijn de te dempen watergangen en de relevante omgeving onderzocht op de aanwezigheid van diersporen zoals uitwerpselen, krap- en graafsporen, en is de vegetatie bekeken. Tevens zijn waarnemingen van aanwezige diersoorten gedaan. Op basis van *expert-judgement* is een inschatting gemaakt van het mogelijke voorkomen van beschermde soorten. Dit is afgewogen tegen de toekomstige ingrepen. Doel van het onderzoek is een goed onderbouwde inschatting te geven, zodat kan worden gehandeld conform de Flora- en faunawet.

Beide onderdelen worden bij de resultaten van het veldonderzoek (hoofdstuk 4) uitgewerkt.

1.3 Beschrijving van het plangebied en de ingrepen

Het plangebied Rietdijk omvat een tweetal te dempen watergangen binnen het bedrijventerrein De Rietdijk te Giessen in de gemeente Woudrichem. In het zuiden betreft dit een watergang van circa 400 meter lengte. In het noorden wordt een klein deel van een watergang gedempt. De twee deellocaties staan weergegeven in figuur 1 op de volgende pagina, zie aldaar.



Figuur 1
Globale be-
grenzing van
het plangebied
/ de tedempen
watergangen
(in rood) op een
luchtfoto van
Google.

Wet- en regelgeving

2.1 Flora- en faunawet

De Flora- en faunawet heeft betrekking op de bescherming van in het wild voorkomende plant- en diersoorten. Deze bescherming heeft als doel het voortbestaan van soorten (géén individuen) te waarborgen. Het veroorzaken van schade aan planten en dieren is in principe verboden, tenzij men hier uitdrukkelijke toestemming voor heeft (nee, tenzij principe). De verbodsbepalingen gelden voor circa 500 plant- en diersoorten.

Verbodsbepalingen

De volgende verbodsbepalingen (tabel 1) in de Flora - en faunawet zijn voor dit onderzoek relevant:

Artikel	Verbodsbepaling
8	Het verbod om planten behorende tot een beschermde inheemse plantensoort, te plukken, te verzamelen, af te snijden, uit te steken, te vernielen, te beschadigen, te ontwortelen of op enigerlei wijze van hun groeiplaats te verwijderen.
9	Het verbod om dieren te doden, te verwonden, te vangen, te bemachtigen of met het oog daarop op te sporen.
10	Het verbod om dieren opzettelijk te verontrusten.
11	Het verbod om nesten, holen, of andere voortplantings- of vaste rust- of verblijfplaatsen van dieren, te beschadigen, te vernielen, uit te halen, weg te nemen of te verstoren.
12	Het verbod om eieren van dieren, behorende tot een beschermde inheemse diersoort, te zoeken, te rapen, uit het nest te nemen, te beschadigen of te vernielen.
13	Het verbod planten, producten van planten of dieren dan wel eieren, nesten of producten van dieren, behorende tot beschermde inheems of uitheemse dier- of plantensoorten te vervoeren, ten vervoer aan te bieden of af te leveren.

Tabel 1
Beknopte weergave verbodsbepalingen uit artikel 8 t/m 13 uit de Flora- en Faunawet

Zorgplicht

In artikel 2 van de Flora- en faunawet wordt verwacht, dat iedereen voldoende zorg in acht neemt voor alle (dus ook niet beschermde) planten en dieren en de leefomgeving. Het kan worden gezien als een fatsoenseis.

Algemene Maatregel van Bestuur (AMvB)

In 2005 heeft de minister van LNV door middel van een AMvB de regels vereenvoudigd door wijziging van artikel 75 van de Flora- en faunawet. Bij ruimtelijke ontwikkelingen, bestendig behoud of beheer geldt in een aantal gevallen een vrijstelling op de verbodsbepalingen. De

zorgplicht blijft echter van kracht. Er zijn drie categorieën of tabellen van beschermde soorten opgesteld (zie tabel 2 en bijlage 1):

Tabel 2
Beschermingsre-
gimes 1 t/m 3
AMvB artikel 75
van de Flora- en
faunawet

Categorie	Omschrijving
1	In deze categorie zijn algemeen voorkomende beschermde soorten opgenomen. Bij ruimtelijke ontwikkeling, bestendig beheer en onderhoud of bestendig gebruik, geldt voor deze soorten op voorhand een vrijstelling van artikel 8 t/m 12. Dit is zonder verdere eisen (lichte toets). Voor andere activiteiten dient een ontheffing te worden aangevraagd.
2	Hier onder vallen minder algemene, niet bedreigde soorten. Indien men werkt volgens een goedgekeurde gedragscode is geen ontheffing nodig. In de andere gevallen is een ontheffing nodig. Voor het verkrijgen van een ontheffing dient men aan te tonen, dat er geen inbreuk wordt gedaan op de gunstige instandhouding van de soort.
3	Tabel 3-soorten zijn strikt beschermd. Dit zijn soorten uit bijlage IV van de Habitatrichtlijn en bedreigde soorten die bij Algemene Maatregel van Bestuur zijn aangewezen. Alle vogelsoorten vallen hier ook onder. Voor broedende vogels wordt in principe nooit ontheffing verleend, omdat werkzaamheden buiten het broedseizoen kunnen worden uitgevoerd. Voor ruimtelijke ontwikkeling is een ontheffing nodig. Deze wordt alleen verkregen als wordt aangetoond, dat geen alternatieven voor handen zijn en wezenlijk negatieve effecten kunnen worden uitgesloten. Van de initiatiefnemer wordt gevraagd schade zoveel mogelijk te beperken (mitigatie) en dienen veelal alternatieven te worden geboden (compensatie). Door een effectbeoordeling via een uitgebreide toets en een compensatieplan kan onder voorwaarden een ontheffing worden verkregen. Indien sprake is van bestendig beheer en onderhoud of bestendig gebruik dient men te werken met een goedgekeurde gedragscode. Indien men deze niet zelf op heeft gesteld, is het mogelijk gebruik te maken van reeds bestaande gedragscodes. Als geen gedragscode voor handen is dient een ontheffing te worden aangevraagd. Voor overige activiteiten is altijd een ontheffing nodig, waarbij bovengenoemde criteria gelden.

Indien alleen tabel-1 soorten worden aangetroffen volstaat voor ruimtelijke ontwikkeling een quickscan (lichte toets). Wanneer tabel 2 of 3- soorten worden aangetroffen of worden verwacht kan afhankelijk van toekomstige ingrepen en de soort aanvullende toetsing nodig zijn (uitgebreide toets). Doorgaans is daarvoor intensiever onderzoek nodig in het geschikte jaargetijde.

Per augustus 2009 is de beoordeling Flora- en faunawet bij ruimtelijke ingrepen door de Dienst Regelingen gewijzigd, waardoor bij **aantoonbaar** voldoende mitigatie en compensatie voor strikt beschermde soorten niet altijd meer een ontheffing hoeft te worden aangevraagd. Middels een positieve afwijzing worden maatregelen door DR getoetst en goedgekeurd (géén ontheffing nodig mits de maatregelen worden uitgevoerd). Door een recente uitspraak van

Raad van State (11 juli 2012) lijkt de positieve afwijzing van de baan en zal vaker een ontheffing nodig zijn. Dienst Regelingen beoordeelt aanvragen vanaf heden op basis van deze uitspraak, maar blijft op het standpunt dat een positieve afwijzing in sommige gevallen nog afgegeven kan worden. Behoud van functioneel leefgebied is hierbij essentieel en niet alléén het treffen van mitigerende maatregelen. Ontheffingen voor Habitatrichtlijnsoorten worden vrijwel niet meer verleend. Nesten van vogels zijn doorgaans alleen beschermd tijdens het broedseizoen. Van een beperkt aantal vogelsoorten zijn nesten ook buiten het broedseizoen en dus jaarrond beschermd (zie tabel 3).

Tabel 3
Bescheringscategoríeën nesten, waarvan de verbodsbepalingen van artikel 11 van de Flora- en faunawet jaarrond (1 t/m 4) of tijdens het broedseizoen (categorie 5) gelden

Categorie	Omschrijving
Jaarrond beschermde nesten	
1	Nesten die, behalve gedurende het broedseizoen als nest, buiten het broedseizoen in gebruik zijn als vaste rust- en verblijfplaats (voorbeeld: steenuil).
2	Nesten van koloniebroeders die elk broedseizoen op dezelfde plaats broeden die daarin zeer honkvast zijn of afhankelijk zijn van bebouwing of biotoop. De fysieke voorwaarden voor de nestplaats zijn vaak zeer specifiek en limitatief beschikbaar (voorbeeld: roek, gierzwaluw en huismus).
3	Nesten van vogels, zijnde geen koloniebroeders, die elk broedseizoen op dezelfde plaats broeden en die daarin zeer honkvast zijn of afhankelijk van bebouwing. De (fysieke) voorwaarden voor de nestplaats zijn vaak zeer specifiek en limitatief beschikbaar (voorbeeld: ooievaar, kerkuil en slechtvalk).
4	Vogels die jaar in jaar uit gebruik maken van hetzelfde nest en die zelf niet of nauwelijks in staat zijn een nest te bouwen (voorbeeld: boomvalk, buizerd en ransuil).
Niet jaarrond beschermde nesten	
Let op: onderbouwing en eventueel nader onderzoek echter gewenst. Indien sprake is van zwaarwegende feiten of ecologische omstandigheden, zijn ook deze nesten beschermd.	
5	Nesten van vogels die weliswaar vaak terugkeren naar de plaats waar zij het jaar daarvoor hebben gebroed of de directe omgeving daarvan, maar die wel over voldoende flexibiliteit beschikken om, als de broedplaats verloren is gegaan, zich elders te vestigen (voorbeeld: boerenzwaluw, ekster, groene specht en spreeuw).

Van alle categorieën vogels in hierboven genoemde tabel is het belangrijk aan- of afwezigheid van nesten / territoria aan te tonen en sprake is van een mogelijk effect. Via een omgevingscheck en eventueel nader onderzoek is dit mogelijk. Voor categorie 5 - soorten is een potentie inschatting doorgaans voldoende.

2.2 Natuurbeschermingswet 1998

De Natuurbeschermingswet 1998 is per 1 oktober 2005 in werking getreden. Met deze wet beoogt men bescherming van gebieden die nationaal en internationaal van belang zijn. Naast bescherming van natuurmonumenten is ook de bescherming van gebieden die vanuit de Europese Habitatrichtlijn en Vogelrichtlijn zijn aangewezen in deze wet verankerd. Gezamenlijk

vormen deze gebieden een Europees netwerk: Natura 2000.

Ingrepen en effecten

In de Natuurbeschermingswet 1998 is bepaald, dat handelingen of projecten die mogelijk schadelijk invloed hebben op beschermde monumenten of Natura 2000-gebieden vergunningsplichtig zijn. Door middel van toetsing wordt bepaald of sprake is van effecten, en zo ja in welke mate dit is. Toetsing vindt plaats in drie fasen:

- » orientatiefase of voortoets;
- » verstorings- en verslechteringstoets (bij mogelijke negatieve, maar géén significant negatieve effecten);
- » passende beoordeling (kans op significant negatieve effecten).

Als uit de verstorings- en verslechteringstoets blijkt, dat sprake is van mogelijk negatieve effecten dient in een aanvullende toetsing een effectbeoordeling plaats te vinden en is een vergunning nodig. Het bevoegd gezag (de provincie en in sommige situaties het ministerie) verleent een vergunning onder strikte voorwaarden, waarbij met voldoende mitigerende en compenserende maatregelen de instandhoudingsdoelstellingen zijn gewaarborgd.

3 Bronnenonderzoek

3.1 Data uit de Nationale Databank Flora en Fauna (NDFF)

Voor het onderzoek zijn de gegevens uit de NDFF middels quickscanhulp opgevraagd. Het betreft waarnemingen van strikter beschermde soorten (Tabel II en III Flora- en faunawet) binnen een straal van 0 tot 5 km ten opzichte van het plangebied. Deze gegevens zijn in de onderstaande tabel weergegeven (tabel 4).

Tabel 4
Data uit de
NDFF. © NDFF -
quickscanhulp.
nl 22-06-2015
13:30:48.

Soort	Soortgroep	Bescherming	Afstand
Kleine modderkruiper	Vissen	tabel II	0 - 1 km
Heikikker	Amfibieën	tabel III	0 - 1 km
Bittervoorn	Vissen	tabel III	0 - 1 km
Grote modderkruiper	Vissen	tabel III	0 - 1 km
Boomvalk	Vogels	tabel III	0 - 1 km
Buizerd	Vogels	tabel III	0 - 1 km
Gierzwaluw	Vogels	tabel III	0 - 1 km
Grote Gele Kwikstaart	Vogels	tabel III	0 - 1 km
Havik	Vogels	tabel III	0 - 1 km
Huismus	Vogels	tabel III	0 - 1 km
Kerkuil	Vogels	tabel III	0 - 1 km
Ooievaar	Vogels	tabel III	0 - 1 km
Ransuil	Vogels	tabel III	0 - 1 km
Roek	Vogels	tabel III	0 - 1 km
Slechtvalk	Vogels	tabel III	0 - 1 km
Sperwer	Vogels	tabel III	0 - 1 km
Steenuil	Vogels	tabel III	0 - 1 km
Baardvleermuis	Zoogdieren	tabel III	0 - 1 km
Baardvleermuis / Brandts vleermuis	Zoogdieren	tabel III	0 - 1 km
Bever	Zoogdieren	tabel III	0 - 1 km
Gewone dwergvleermuis	Zoogdieren	tabel III	0 - 1 km
Gewone/Grijze grootoorvleermuis	Zoogdieren	tabel III	0 - 1 km
Gewone grootoorvleermuis	Zoogdieren	tabel III	0 - 1 km
Meervleermuis	Zoogdieren	tabel III	0 - 1 km
Ruige dwergvleermuis	Zoogdieren	tabel III	0 - 1 km
Waterspitsmuis	Zoogdieren	tabel III	0 - 1 km
Watervleermuis	Zoogdieren	tabel III	0 - 1 km
Gele helmbloem	Vaatplanten	tabel II	1 - 5 km
Gevlekte orchis	Vaatplanten	tabel II	1 - 5 km
Klein glaskruid	Vaatplanten	tabel II	1 - 5 km
Lange ereprijs	Vaatplanten	tabel II	1 - 5 km
Maretak	Vaatplanten	tabel II	1 - 5 km
Prachtklokje	Vaatplanten	tabel II	1 - 5 km
Spindotterbloem	Vaatplanten	tabel II	1 - 5 km
Tongvaren	Vaatplanten	tabel II	1 - 5 km
Veldsalie	Vaatplanten	tabel II	1 - 5 km
Vleeskleurige orchis	Vaatplanten	tabel II	1 - 5 km
Waterdrieblad	Vaatplanten	tabel II	1 - 5 km
Wilde marjolein	Vaatplanten	tabel II	1 - 5 km
Europese meerval	Vissen	tabel II	1 - 5 km
Kamsalamander	Amfibieën	tabel III	1 - 5 km
Poelkikker	Amfibieën	tabel III	1 - 5 km
Rugstreepd	Amfibieën	tabel III	1 - 5 km
rouwmantel	Insecten - Dagvlinders	tabel III	1 - 5 km
Rivierrombout	Insecten - Libellen	tabel III	1 - 5 km
Wespendief	Vogels	tabel III	1 - 5 km
Zwarte Wouw	Vogels	tabel III	1 - 5 km
Laatvlieger	Zoogdieren	tabel III	1 - 5 km

Bij de uitwerking van de resultaten van het veldonderzoek (zie hier onder) wordt een verwachting uitgesproken in hoeverre deze beschermde soorten in het plangebied aanwezig (kunnen) zijn en in hoeverre effecten zijn te verwachten. Het nader onderzoek naar vissen gaf duidelijkheid over de aan- of afwezigheid van beschermde soorten.

3.2 Gebiedsbescherming

Het plangebied ligt niet binnen de EHS of een Natura 2000 - gebied. De meest nabijgelegen beschermde gebieden omvatten delen gelegen, direct ten zuiden en zuidoosten van het bedrijventerrein (EHS) en op een afstand van circa 800 meter ten zuiden van het plangebied "Het Pompveld", dat onderdeel uitmaakt van het Natura 2000 - gebied Loevestein, Pompveld & Kornsche Boezem. Het dempen van de watergangen heeft op deze beschermde gebieden geen invloed. Zoals reeds door Arcadis beoordeeld hebben de voorgenoemde ingrepen in het bestemmingsplan voor het gehele bedrijventerrein geen (extra) effect op het Natura 2000 - gebied. Alleen bij grote wateronttrekkingen en / of de realisatie van inrichtingen met een grote extra verkeersaantrekkende werking worden eventueel negatieve effecten verwacht (Arcadis, Quicksan natuurwetgeving t.b.v. Bestemmingsplan De Rietdijk, 10 mei 2012). Binnen het plangebied is sprake van kleinschalige lokale ingrepen en zijn effecten op de ruimere omgeving op voorhand uit te sluiten. Negatieve effecten op beschermde gebieden en haar soorten zijn niet aan de orde.

4 Resultaten van het veldonderzoek

4.1 Algemeen

Het veldonderzoek van de quickscan werd uitgevoerd op de ochtend van 11 mei 2015. Op 28 mei 2015 zijn de watergangen aan het einde van de ochtend tot de namiddag bemonsterd op de aanwezigheid van vissen. Beide bezoeken zijn uitgevoerd door J. van Suijlekom. Ten tijde van het eerste bezoek was sprake van lichte sluierbewolking en een temperatuur van circa 22 ° C. Bij het tweede bezoek was het zwaar bewolkt en droog, ná een fikse bui, bij een temperatuur van circa 18 ° C. Tijdens beide bezoeken was het vrijwel windstil.

Biotopen

In het plangebied zijn de volgende biotopen aanwezig:

- » Watergangen, voedselrijk en vrij soortenarm. In de zuidelijke watergang was lokaal sprake van een dichte watervegetatie met waterpest, kroos en draadalg. De bodem was zichtbaar. Oevers waren spaarzaam begroeid met riet en algemene grassen en pitrus. De noordelijke watergang was troebel en vrijwel vegetatieloos en had een uitgesproken dikke baggerlaag. Hier waren oevers lokaal vrij rijk begroeid met riet.

In de omgeving zijn de volgende biotopen aanwezig:

- » Schouwpaden, voedselrijk met algemene grassen, dominerend Engels raaigras en een schapenweide eveneens voedselrijk van het raaigrastype;
- » Relatief jonge houtsingels op enige afstand van de watergangen;
- » Bedrijven / industrie met bijbehorende verharde buitenruimte.

4.2 Beschermde soorten: resultaten en verwachting

Planten

Er zijn binnen het plangebied geen door de Flora- en faunawet beschermde plantensoorten aangetroffen. Door de voedselrijke omstandigheden worden deze ook niet verwacht. In de ruimere omgeving zijn blijkens de database van de NDFF (zie tabel 4) diverse strikter beschermde vaatplanten aangetroffen. Dit betreft vrijwel allen soorten van natuurterreinen en / of specifieke (natte)standplaatsen. Veel soorten zijn kenmerkend voor omringende natuurgebieden. De aanwezigheid van strikter beschermde vaatplanten kan op basis van de waarnemingen in mei en het habitat redelijkerwijs worden uitgesloten.

Zoogdieren algemeen

In het plangebied werden op enkele sporen van de mol en het konijn na (algemene beschermde soorten uit tabel 1 van de Flora- en faunawet), geen sporen van beschermde grondgebonden en of aan wateren en oevers gebonden zoogdieren waargenomen. In de omgeving van het plangebied is blijkens de data van de NDFF de waterspitsmuis waargenomen. Het is een soort van heldere structuurrijke wateren. Vrij zeker is deze waarneming afkomstig van het natuurgebied Het Pompveld, hier zijn de omstandigheden voor de waterspitsmuis optimaal. Binnen het plangebied wordt de waterspitsmuis niet verwacht door het ontbreken van geschikte habitat. Tevens is in de nabijheid de bever waargenomen. Door de aard en de ligging van het plangebied is de aanwezigheid van de bever niet aannemelijk. Sporen werden van de bever niet aangetroffen. De aanwezigheid van de waterspitsmuis, de bever en overige strikt beschermde grondgebonden zoogdieren kan redelijkerwijs worden uitgesloten.

Vleermuizen

In de omgeving is een redelijk aantal soorten vleermuizen aangetroffen. De watergangen zelf kunnen functie hebben als foerageergebied. Het oppervak is echter gering in verhouding tot overig geschikt foerageergebied in de omgeving, zodat op voorhand geen sprake kan zijn van essentieel foerageergebied. Als vliegroute zijn de watergangen minder geschikt, doordat deze onderbroken zijn door infrastructuur en de bijbehorende openbare verlichting. Effecten op vleermuizen zijn voor het dempen niet relevant.

Vogels

Algemene soorten, niet jaarrond beschermd

In het plangebied werden tijdens het veldbezoek algemene vogels aangetroffen als de knobbelzwaan (broedend), meerkoet en de reiger. In de nabij omgeving van de watergangen werden soorten waargenomen als de merel, houtduif, Turkse tortel, tiftjaf, vink en de spreeuw. De meeste soorten worden ook broedend in of nabij het plangebied (singels) verwacht. Het betreft uiterst algemene broedvogels van categorie 5. Daar voor alle soorten ruimschoots alternatieven zijn is jaarronde bescherming niet aan de orde. Ingrepen buiten de broedperiode zijn zonder meer mogelijk.

Jaarrond beschermde soorten

Binnen het plangebied ontbreken potenties voor jaarrond beschermde soorten vogels. In de

omgeving van het noordelijke deel van het plangebied werd de huismus aangetroffen. Enkele mannetjes werden tijlpend waargenomen vanaf bedrijfshallen. De plannen hebben op de huismus geen effect.

In het plangebied en de directe omgeving zijn geen sporen aangetroffen van roofvogels en/of uilen. De relatief jonge singels nabij de watergangen hebben vooralsnog weinig te bieden voor roofvogels en uilen. De aanwezigheid van nesten van roofvogels en uilen binnen de invloedssfeer van de werkzaamheden kan worden uitgesloten.

Vissen

De bemonstering van de watergangen heeft een klein aantal vissen opgeleverd, waarvan éénmaal de beschermde kleine modderkruiper (tabel 2-soort Flora- en faunawet).

Resultaten per watergang

Zuidelijke watergang

In de zuidelijke watergang zijn de volgende vissen waargenomen: Kleine modderkruiper (1 exemplaar), vetje (11 x), zeelt (4 x) en tiendoornige stekelbaars (3x). Het vetje is een soort die is opgenomen op de Rode lijst.

Noordelijke watergang

De bemonstering van de noordelijke watergang heeft één jonge alver opgeleverd.

Conclusies en effecten

In de zuidelijke watergang is één kleine modderkruiper aangetroffen. Ondanks dat het onderzoek een steekproef betreft, kan redelijkerwijs worden aangenomen dat dichtheden erg laag zijn. Voor de kleine modderkruiper zijn, doordat de watergang in verbinding staat met geschikte watergangen in de omgeving, géén negatieve effecten te verwachten. Voorafgaand aan het dempen dienen kleine modderkruiper te worden weggevangen en overgezet te worden in de naastgelegen watergang. Dempen dient met behulp van een ecologisch protocol, gebaseerd op de soortenstandaard kleine modderkruiper en een goedgekeurde gedragscode te worden uitgevoerd. Voor het vetje is eveneens ruimschoots alternatief aanwezig, zodat effecten op de gunstige staat van instandhouding op voorhand kunnen worden uitgesloten. Door individuen voorafgaand aan de werkzaamheden af te vangen en over te zetten naar geschikt water in de omgeving worden effecten voorkomen.

Amfibieën

Tijdens de bemonstering is de bastaardkikker waargenomen, zowel volwassen exemplaren (3 stuks) en larven. Tevens is de kleine watersalamander (1 individu) aangetroffen. In de omgeving van het plangebied zijn blijkens de data van de NDFF de heikikker, poelkikker, kamsalamander en de rugstreeppad waargenomen. Tijdens de bemonstering zijn deze soorten (adulten en / of larven) niet aangetroffen. Potenties zijn ook gering. Het Pompveld is met zekerheid leefgebied van de hierboven genoemde strikter beschermde soorten. Rugstreeppad is een mobiele soort waardoor er een theoretische kans op vestiging blijft bestaan. Bij grondwerkzaamheden in voortplantingsperiode van rugstreeppad dient men voorzichtigheidshalve te voorkomen dat water kan stagneren binnen de werkvakken. Er is een kleine kans dat rugstreeppad zich kan vestigen als na demping interessante ondiepe plassen ontstaan.

Indien stagnatie van (hemel)water in de voortplantingsperiode (half april t/m september) niet voorkomen kan worden en men in die tijd werkzaamheden verricht, dient het terrein te worden afgezet met amfibieënschermen.

Reptielen

In de omgeving van het plangebied ontbreken waarnemingen van reptielen. Potenties zijn ook niet aanwezig.

Overige soortgroepen

Voor de overige door de Flora- en faunawet strikter beschermde soortgroepen ontbreekt geschikt leefgebied.

5 Conclusies en aanbevelingen

Conclusies

Soorten

In het plangebied of binnen de invloedssfeer van de werkzaamheden, zijn de volgende actuele en potentiële strikter beschermde natuurwaarden aangetroffen:

- » De aanwezigheid van de kleine modderkruiper in de zuidelijke watergang;
- » Algemene broedvogels (niet jaarrond beschermd);
- » Kans op de vestiging van de rugstreepad na demping.

Effecten

Kleine modderkruiper en het vetje

Zoals reeds verwoord in 4.2 worden geen negatieve effecten op de kleine modderkruiper en het vetje verwacht, mits individuen tijdig voorafgaand aan de werkzaamheden worden weggevangen en overgezet naar geschikte delen van de naastgelegen in verbinding staande watergang. De onderstaande aanbevelingen zijn leidend om effecten en overtreding van verbodsbepalingen van de Flora- en faunawet tijdens de werkzaamheden te voorkomen.

Broedvogels algemeen

Binnen de invloedssfeer van de werkzaamheden worden algemene broedvogels verwacht. Door met de werkzaamheden rekening te houden met het broedseizoen worden effecten voorkomen.

Rugstreepad

De rugstreepad komt vooralsnog niet in het plangebied voor. Effecten zijn niet aan de orde.

Beschermde gebieden

Het plangebied ligt niet in beschermde gebieden krachtens Natura 2000, EHS / de Provinciale Verordening. Er is voldoende aannemelijk gemaakt, dat effecten van de plannen op beschermde gebieden uitgesloten zijn.

Aanbevelingen

Kleine modderkruiper / vissen algemeen

Aanbevolen wordt voorafgaand aan het dempen van de zuidelijke sloot kleine modderkruiper en overige vissen middels electrovisserij af te vangen en over te zetten naar de naastgelegen watergang. Werkzaamheden zijn onder de volgende voorwaarden mogelijk:

- » Voorafgaand aan het dempen dient een ecologisch werkprotocol te worden opgesteld;
- » Er dient gewerkt te worden volgens een goedgekeure gedragscode;
- » Richtlijnen uit de soortenstandaard inzake de periode van uitvoer, in het bijzonder dempen, buiten de kwetsbare periode, in september óf oktober, dienen te worden gehanteerd;
- » De werkzaamheden worden uitgevoerd onder ecologische begeleiding door een ter zake deskundige op het gebied van de kleine modderkruiper en vissen algemeen.

Het dempen van het deel van de noordelijke sloot wordt bij voorkeur ook in het protocol opgenomen. Dempen in september of oktober is ook hier aan te bevelen, daar voor de meeste soorten deze periode de minst kwetsbare is.

Vogels

Doordat de kans bestaat dat broedende vogels aanwezig zijn, wordt aanbevolen de werkzaamheden uit te voeren buiten het broedseizoen: ná half juli en vóór half maart. Op deze wijze wordt ook voorkomen dat nesten worden verstoord. Vogels kunnen ook eerder of later broeden. Het verstoren van broedende vogels is conform de Flora- en faunawet niet toegestaan.

Rugstreepad

Bij grondwerkzaamheden in de voortplantingsperiode van rugstreepad (globaal april tot augustus, soms tot in september) dient men te voorkomen dat ondiepe waterplassen ontstaan en rugstreepad zich alsnog vestigt. Indien stagnatie van (hemel)water in de voortplantingsperiode niet voorkomen kan worden, dient het terrein te worden afgezet met amfibieënschermen. In samenspraak met een ter zake deskundige worden deze preventieve stappen genomen.

Literatuur

Broekhuizen, S., B. Hoekstra, V. van Laar, C. Smeenk, en J.B.M. Thissen, 1992.
Atlas van de Nederlandse zoogdieren. KNNV Uitgeverij, Utrecht.

Diepenbeek, A. van, 1999.
Veldgids Diersporen (tweede druk, 2003). KNNV Uitgeverij, Utrecht.

Meijden, R. van der, 2005. Heukel's flora van Nederland. Wolters-Noordhoff, Groningen.

Internet

- » [Google maps](#)
- » <http://kaartbank.brabant.nl/viewer/app/natuurbeheerplan/>
- » <https://mijn.rvo.nl/gedragcodes-overige-organisaties>
- » http://www.rvo.nl/sites/default/files/2015/04/20150415_Kleine_modderkruiper_v1.0.pdf
- » www.synbiosys.alterra.nl/natura2000/googlemapszoek2.aspx
- » www.telmee.nl
- » www.ravon.nl

Bijlage 1

Tabellen soorten Flora- en faunawet

In onderstaande tabellen staan alle beschermde soorten van de Flora- en faunawet (Ffwet). De tabellen zijn aan de ene kant aan de orde bij ontheffingverlening voor artikel 75 en aan de andere kant bij vrijstellingen in het kader van het *Besluit houdende wijziging van een aantal algemene maatregelen van bestuur in verband met wijziging van artikel 75 van de Flora- en faunawet en enkele andere wijzigingen* (AMvB artikel 75).

Vogelsoorten zijn in deze tabellen niet apart opgenomen, omdat het een erg lange lijst is. Alle vogelsoorten in Nederland zijn beschermd (behalve exoten). In de toelichting bij de tabellen staat aangegeven welk regime toepasselijk is voor vogelsoorten.

Toelichting tabel 1

-Als iemand activiteiten onderneemt die zijn te kwalificeren als bestendig beheer en onderhoud of bestendig gebruik of ruimtelijke ontwikkelingen, geldt een vrijstelling voor de soorten in tabel 1 voor artikel 8 t/m 12 van de Ffwet. Aan deze vrijstelling zijn geen aanvullende eisen gesteld. Voor deze activiteiten hoeft geen ontheffing aangevraagd worden.

-Voor andere activiteiten dan hierboven genoemd is voor de soorten in tabel 1 een ontheffing nodig. Een ontheffingaanvraag voor deze soorten wordt getoetst aan het criterium 'doet geen afbreuk aan gunstige staat van instandhouding van de soort' (zgn. lichte toets).

Tabel 1: Algemene soorten	
R = soort van Rode lijst 2004	
<u>Zoogdieren</u>	
aardmuis	<i>Microtus agrestis</i>
bosmuis	<i>Apodemus sylvaticus</i>
dwergmuis	<i>Micromys minutus</i>
bunzing	<i>Mustela putorius</i>
dwergpspitsmuis	<i>Sorex minutus</i>
egel	<i>Erinaceus europeus</i>
gewone bosspitsmuis	<i>Sorex araneus</i>
haas	<i>Lepus europeus</i>
hermelijn	<i>Mustela erminea</i>
huisspitsmuis	<i>Crocidura russula</i>
konijn	<i>Oryctolagus cuniculus</i>
mol	<i>Talpa europea</i>
ondergrondse woelmuis	<i>Pitymys subterraneus</i>
ree	<i>Capreolus capreolus</i>
rosse woelmuis	<i>Clethrionomys glareolus</i>
tweekleurige bosspitsmuis	<i>Sorex coronatus</i>
veldmuis	<i>Microtus arvalis</i>
vos	<i>Vulpes vulpes</i>
wezel	<i>Mustela nivalis</i>
woelrat	<i>Arvicola terrestris</i>
<u>Reptielen en amfibieën</u>	
bruine kikker	<i>Rana temporaria</i>
gewone pad	<i>Bufo bufo</i>
middelste groene kikker	<i>Rana esculenta</i>
kleine watersalamander	<i>Triturus vulgaris</i>
meerkikker	<i>Rana ridibunda</i>
<u>Mieren</u>	
behaarde rode bosmier	<i>Formica rufa</i>
kale rode bosmier	<i>Formica polyctena</i>
stronkmier	<i>Formica truncorum</i>
zwartrugbosmier	<i>Formica pratensis</i>
<u>Slakken</u>	
wijngaardslak	<i>Helix pomatia</i>
<u>Vaatplanten</u>	
aardaker	<i>Lathyrus tuberosus</i>
akkerklokje	<i>Campanula rapunculoides</i>
brede wespenorchis	<i>Epipactis helleborine</i>
breed klokje	<i>Campanula latifolia</i>
dotterbloem*	<i>Caltha palustris</i>
gewone vogelmelk	<i>Ornithogalum umbellatum</i>
grasklokje	<i>Campanula rotundifolia</i>
grote kaardenbol	<i>Dipsacus fullonum</i>
kleine maagdenpalm	<i>Vinca minor</i>
knikkende vogelmelk	<i>Ornithogalum nutans</i>
koningsvaren	<i>Osmunda regalis</i>
slanke sleutelbloem	<i>Primula elatior</i>
zwanebloem	<i>Butomus umbellatus</i>
*m.u.v. spindotterbloem ⁸	

Toelichting tabel 2

-Als iemand activiteiten onderneemt die zijn te kwalificeren als bestendig beheer en onderhoud of bestendig gebruik of ruimtelijke ontwikkelingen, geldt een vrijstelling voor de soorten in tabel 2 voor artikel 8 t/m 12 van de Ffwet, mits activiteiten worden uitgevoerd op basis van een door de minister van LNV goedgekeurde gedragscode. Hetzelfde geldt voor alle vogelsoorten. Een gedragscode moet door een sector of ondernemer zelf opgesteld worden en ingediend voor goedkeuring.

-Voor andere activiteiten dan hierboven genoemd is voor de soorten in tabel 2 een ontheffing nodig. Een ontheffingaanvraag voor deze soorten wordt getoetst aan het criterium 'doet geen afbreuk aan gunstige staat van instandhouding van de soort'. Dit is niet van toepassing op alle vogelsoorten (zie toelichting tabel 3)

Tabel 2: overige soorten	
R = soort van Rode lijst 2004	
<u>Zoogdieren</u>	
Damhert ^R	<i>Dama dama</i>
Edelhert	<i>Cervus elaphus</i>
Eekhoorn	<i>Sciurus vulgaris</i>
Grijze zeehond ^R	<i>Halichoerus grypus</i>
Grote bosmuis ^R	<i>Apodemus flavicollis</i>
Steenmarter	<i>Martes foina</i>
Wild zwijn	<i>Sus scrofa</i>
<u>Reptielen en amfibieën</u>	
Alpenwatersalamander	<i>Triturus alpestris</i>
Levendbarende hagedis	<i>Lacerta vivipara</i>
<u>Dagvlinders</u>	
Moerasparelmoervlinder ^R	<i>Euphydryas aurinia</i>
Vals heideblauwtje ^R	<i>Lycaeides idas</i>
<u>Vissen</u>	
Bermpje	<i>Noemacheilus barbatulus</i>
Kleine modderkruiper	<i>Cobitis taenia</i>
Meerval	<i>Silurus glanis</i>
Rivierdonderpad	<i>Cottus gobio</i>
<u>Vaatplanten</u>	
Aangebrande orchis ^R	<i>Orchis ustulata</i>
Aapjesorchis ^R	<i>Orchis simia</i>
Beenbreek ^R	<i>Narthecium ossifragum</i>
Bergklokje	<i>Campanula rhomboidalis</i>
Bergnachtorchis ^R	<i>Platanthera chlorantha</i>
Bijenorchis	<i>Ophrys apifera</i>
Blaasvaren ^R	<i>Cystopteris fragilis</i>
Blauwe zeedistel	<i>Eryngium maritimum</i>
Bleek bosvogeltje ^R	<i>Cephalanthera damasonium</i>
Bokkenorchis ^R	<i>Himantoglossum hircinum</i>
Brede orchis ^R	<i>Dactylorhiza majalis majalis</i>
Bruinrode wespenorchis ^R	<i>Epipactis atrorubens</i>
Daslook	<i>Allium ursinum</i>
Dennenorchis ^R	<i>Goodyera repens</i>
Duitse gentiaan ^R	<i>Gentianella germanica</i>
Franjegentiaan ^R	<i>Gentianella ciliata</i>
Geelgroene wespenorchis ^R	<i>Epipactis muelleri</i>
Gele helmbloem	<i>Pseudofumaria lutea</i>
Gevlekte orchis ^R	<i>Dactylorhiza maculata</i>
Groene nachtorchis ^R	<i>Coeloglossum viride</i>
Groensteel ^R	<i>Asplenium viride</i>
Grote keverorchis ^R	<i>Listera ovata</i>
Grote muggenorchis ^R	<i>Gymnadenia conopsea</i>
Gulden sleutelbloem ^R	<i>Primula veris</i>
Harlekijn ^R	<i>Orchis morio</i>
Herfstschroeforchis ^R	<i>Spiranthes spiralis</i>
Hondskruid ^R	<i>Anacamptis pyramidalis</i>
Honingorchis ^R	<i>Herminium monorchis</i>
Jeneverbes ^R	<i>Juniperus communis</i>
Klein glaskruid	<i>Parietaria judaica</i>
kleine keverorchis ^R	<i>Listera cordata</i>
kleine zonnedauw ^R	<i>Drosera intermedia</i>
klokjesgentiaan ^R	<i>Gentiana pneumonanthe</i>
kluwenklokje ^R	<i>Campanula glomerata</i>
koraalwortel ^R	<i>Corallorhiza trifida</i>
kruisbladgentiaan ^R	<i>Gentiana cruciata</i>
lange ereprijs	<i>Veronica longifolia</i>
lange zonnedauw ^R	<i>Drosera anglica</i>
mannetjesorchis ^R	<i>Orchis mascula</i>
maretak	<i>Viscum album</i>
moeraswespenorchis ^R	<i>Epipactis palustris</i>

Tabel 2: overige soorten	
muurbloem ^R	<i>Erysimum cheiri</i>
parnassia ^R	<i>Parnassia palustris</i>
pijlscheefkelk ^R	<i>Arabis hirsuto sagittata</i>
poppenorchis ^R	<i>Aceras anthropophorum</i>
prachtklokje	<i>Campanula persicifolia</i>
purperorchis ^R	<i>Orchis purpurea</i>
rapunzelklokje ^R	<i>Campanula rapunculus</i>
rechte driehoeksvaren ^R	<i>Gymnocarpium robertianum</i>
rietorchis	<i>Dactylorhiza majalis</i> <i>praetermissa</i>
ronde zonnedauw ^R	<i>Drosera rotundifolia</i>
rood bosvogeltje ^R	<i>Cephalanthera rubra</i>
ruig klokje	<i>Campanula trachelium</i>
schubvaren ^R	<i>Ceterach officinarum</i>
slanke gentiaan ^R	<i>Gentianella amarella</i>
soldaatje ^R	<i>Orchis militaris</i>
spaanse ruiter ^R	<i>Cirsium dissectum</i>
steenanjert ^R	<i>Dianthus deltoides</i>
steenbreekvaren	<i>Asplenium trichomanes</i>
stengelloze sleutelbloem ^R	<i>Primula vulgaris</i>
stengelomvattend havikskruid ^R	<i>Hieracium amplexicaule</i>
stijf hardgras ^R	<i>Catapodium rigidum</i>
tongvaren	<i>Asplenium scolopendrium</i>
valkruid ^R	<i>Arnica montana</i>
veenmosorchis ^R	<i>Hammarbya paludosa</i>
veldgentiaan ^R	<i>Gentianella campestris</i>
veldsalie ^R	<i>Salvia pratensis</i>
vleeskleurige orchis ^R	<i>Dactylorhiza incarnata</i>
vliegenorchis ^R	<i>Ophrys insectifera</i>
vogelnestje ^R	<i>Neottia nidus-avis</i>
voorjaarsadonis	<i>Adonis vernalis</i>
wantsenororchis ^R	<i>Orchis coriophora</i>
waterdrieblad ^R	<i>Menyanthes trifoliata</i>
weideklokje ^R	<i>Campanula patula</i>
welriekende nachtorchis ^R	<i>Platanthera bifolia</i>
wilde gagel ^R	<i>Myrica gale</i>
wilde herfsttijloos	<i>Colchicum autumnale</i>
wilde kievitbloem ^R	<i>Fritillaria meleagris</i>
wilde marjolein	<i>Origanum vulgare</i>
wit bosvogeltje ^R	<i>Cephalanthera longifolia</i>
witte muggenororchis ^R	<i>Pseudorchis albida</i>
zinkviooltje ^R	<i>Viola lutea calaminaria</i>
zomerklokje ^R	<i>Leucjum aestivum</i>
zwartsteel	<i>Asplenium adiantum-nigrum</i>
Kevers	
vliegend hert	<i>Lucanus cervus</i>
Kreeftachtigen	
rivierkreeft	<i>Astacus astacus</i>

Toelichting tabel 3

-Als iemand activiteiten onderneemt die zijn te kwalificeren als bestendig beheer en onderhoud of bestendig gebruik, geldt een vrijstelling voor de soorten in tabel 3 voor artikel 8 t/m 12 van de Ffwet, mits activiteiten worden uitgevoerd op basis van een door de minister van LNV goedgekeurde gedragscode. Deze vrijstelling is enigszins beperkt; voor activiteiten die zijn te kwalificeren als bestendig beheer en onderhoud in de landbouw en bosbouw en bestendig gebruik geldt geen vrijstelling voor artikel 10 van de Ffwet. Ook niet op basis van een gedragscode. Een gedragscode moet door een sector of ondernemer zelf opgesteld worden en ingediend voor goedkeuring.

-Als iemand activiteiten onderneemt die zijn te kwalificeren als ruimtelijke ontwikkeling, geldt voor soorten in tabel 3 geen vrijstelling. Ook niet op basis van een gedragscode. Hiervoor is een ontheffing nodig.

-Voor activiteiten in het kader van bestendig beheer en onderhoud in de landbouw en bosbouw en bestendig gebruik en voor activiteiten in het kader van ruimtelijke ontwikkeling is het niet mogelijk voor artikel 10 voor de soorten in tabel 3 een ontheffing te krijgen.

-Voor andere activiteiten dan hierboven genoemd is voor de soorten in tabel 3 een ontheffing nodig.

-Een ontheffingaanvraag voor de soorten van tabel 3 wordt getoetst aan drie criteria: 1) er is sprake van een in of bij de wet genoemd belang¹, 2) er is geen alternatief, 3) doet geen afbreuk aan gunstige staat van instandhouding van de soort. Deze drie criteria vormen de zgn. uitgebreide toets. De drie criteria staan naast elkaar en niet na elkaar (aan alle drie moet voldaan zijn).

-De uitgebreide toets voor ontheffingverlening geldt ook voor alle vogelsoorten.

Tabel 3: soorten bijlage IV HR/bijlage 1 AMvB	
R = soort van Rode lijst 2004	
Bijlage 1 AMvB	
<u>Zoogdieren</u>	
das	<i>Meles meles</i>
boomarter ^R	<i>Martes martes</i>
eikelmuis ^R	<i>Eliomys quercinus</i>
gewone zeehond ^R	<i>Phoca vitulina</i>
veldspitsmuis ^R	<i>Crocidura leucodon</i>
waterspitsmuis ^R	<i>Neomys fodiens</i>
<u>Reptielen en amfibieën</u>	
adder ^R	<i>Vipera berus</i>
hazelworm ^R	<i>Anguis fragilis</i>
ringslang ^R	<i>Natrix natrix</i>
vinpootsalamander ^R	<i>Triturus helveticus</i>
vuursalamander ^R	<i>Salamandra salamandra</i>
<u>Vissen</u>	
beekprik ^R	<i>Lampetra planeri</i>
bittervoorn ^R	<i>Rhodeus cericeus</i>
elrits ^R	<i>Phoxinus phoxinus</i>
gestippelde alver ^R	<i>Alburnoides bipunctatus</i>
grote modderkruiper ^R	<i>Misgurnus fossilis</i>
rivierprik	<i>Lampetra fluviatilis</i>
<u>Dagvlinders</u>	
bruin dikkopje ^R	<i>Erynnis tages</i>
dwerfblauwtje ^R	<i>Cupido minimus</i>
dwergdikkopje ^R	<i>Thymelicus acteon</i>
groot geaderd witje ^R	<i>Aporia crataegi</i>
grote ijsvogelvlinder ^R	<i>Limenitis populi</i>
heideblauwtje ^R	<i>Plebejus argus</i>
iepepage ^R	<i>Strymonidia w-album</i>
kalkgraslanddikkopje ^R	<i>Spialia sertorius</i>
keizersmantel ^R	<i>Argynnis paphia</i>
klaverblauwtje ^R	<i>Cyaniris semiargus</i>
purperstreepparelmoervlinder ^R	<i>Brenthis ino</i>
rode vuurvlinder ^R	<i>Palaeochrysophanus hippothoe</i>
rouwmantel ^R	<i>Nymphalis antiopa</i>
tweekleurig hooibeestje ^R	<i>Coenonympha arcania</i>
veenbesparelmoervlinder ^R	<i>Bolaria aquilonais</i>
veenhooibeestje ^R	<i>Coenonympha tullia</i>

¹ -onderzoek en onderwijs

-repopulatie en herintroductie

-bescherming van flora en fauna

-veiligheid van het luchtverkeer

-volksgezondheid of openbare veiligheid

-dwingende redenen van openbaar belang

-het voorkomen van ernstige schade aan vormen van eigendom

-belangrijke overlast veroorzaakt door dieren

-uitvoering van werkzaamheden in het kader van bestendig beheer en onderhoud in de landbouw en bosbouw

-bestendig gebruik

-uitvoering van werkzaamheden in het kader van ruimtelijke inrichting of ontwikkeling

Tabel 3: soorten bijlage IV HR/bijlage 1 AMvB	
veldparelmoervlinder ^R	<i>Melitaea cinxia</i>
woudparelmoervlinder ^R	<i>Melitaea diamina</i>
zilvervlek ^R	<i>Clossiana euphrasyne</i>
<u>Vaatplanten</u>	
groot zee gras ^R	<i>Zostera marina</i>
Bijlage IV HR	
<u>Zoogdieren</u>	
baardvleermuis	<i>Myotis mystacinus</i>
bechstein's vleermuis ^R	<i>Myotis bechsteini</i>
bever ^R	<i>Castor fiber</i>
bosvleermuis	<i>Nyctalus leisleri</i>
brandt's vleermuis ^R	<i>Myotis brandtii</i>
bruinvis ^R	<i>Phocoena phocoena</i>
euraziatische lynx	<i>Lynx lynx</i>
franjestaat ^R	<i>Myotis nattereri</i>
gewone dolfijn	<i>Delphinus delphis</i>
gewone dwergvleermuis	<i>Pipistrellus pipistrellus</i>
gewone grootoorvleermuis	<i>Plecotus auritus</i>
grijze grootoorvleermuis ^R	<i>Plecotus austriacus</i>
grote hoefijzerneus	<i>Rhinolophus ferrumequinum</i>
hamster ^R	<i>Cricetus cricetus</i>
hazelmuis ^R	<i>Muscardinus avellanarius</i>
ingekorven vleermuis ^R	<i>Myotis emarginatus</i>
kleine dwergvleermuis	<i>Pipistrellus pygmaeus</i>
kleine hoefijzerneus ^R	<i>Rhinolophus hipposideros</i>
laatvlieger	<i>Eptesicus serotinus</i>
meervleermuis	<i>Myotis dasycneme</i>
mopsvleermuis	<i>Barbastella barbastellus</i>
nathusius' dwergvleermuis	<i>Pipistrellus nathusii</i>
noordse woelmuis ^R	<i>Microtus oeconomus</i>
otter ^R	<i>Lutra lutra</i>
rosse vleermuis	<i>Nyctalus noctula</i>
tuielaar ^R	<i>Tursiops truncatus</i>
tweekleurige vleermuis	<i>Vespertilio murinus</i>
vale vleermuis ^R	<i>Myotis myotis</i>
watervleermuis	<i>Myotis daubentonii</i>
wilde kat	<i>Felis silvestris</i>
witflankdolfijn	<i>Lagenorhynchus acutus</i>
witsnuitdolfijn	<i>Lagenorhynchus albirostris</i>
<u>Reptielen en amfibieën</u>	
boomkikker ^R	<i>Hyla arborea</i>
geelbuikvuurpad ^R	<i>Bombina variegata</i>
gladde slang ^R	<i>Coronella austriacus</i>
heikikker ^R	<i>Rana arvalis</i>
kamsalamander ^R	<i>Triturus cristatus</i>
knoflookpad ^R	<i>Pelobates fuscus</i>
muurhagedis ^R	<i>Podarcis muralis</i>
poelkikker ^R	<i>Rana lessonae</i>
rugstreppad	<i>Bufo calamita</i>
vroedmeesterpad ^R	<i>Alytes obstetricans</i>
zandhagedis ^R	<i>Lacerta agilis</i>
<u>Dagvlinders</u>	
donker pimperlblauwtje ^R	<i>Maculinea nausithous</i>
grote vuurvlinder ^R	<i>Lycaena dispar</i>
pimperlblauwtje ^R	<i>Maculinea teleius</i>
tijblauwtje ^R	<i>Maculinea arion</i>
zilverstreephooibeestje ^R	<i>Coenonympha hero</i>
<u>Libellen</u>	
bronslibel	<i>Oxygastra curtisii</i>
gaffellibel ^R	<i>Ophiogomphus cecilia</i>
gevlekte witsnuitlibel ^R	<i>Leucorrhinia pectoralis</i>
groene glazenmaker ^R	<i>Aeshna viridis</i>
noordse winterjuffer ^R	<i>Sympecma paedisca</i>
oostelijke witsnuitlibel ^R	<i>Leucorrhinia albifrons</i>
rievierombout ^R	<i>Stylurus flavipes</i>
sierlijke witsnuitlibel ^R	<i>Leucorrhinia caudalis</i>
<u>Vissen</u>	
houting	<i>Conegonus oxyrrhynchus</i>
steur ^R	<i>Acipenser sturio</i>

Tabel 3: soorten bijlage IV HR/bijlage 1 AMvB	
<u>Vaatplanten</u>	
drijvende waterweegbree ^R	<i>Luronium natans</i>
groenknolorchis ^R	<i>Liparis loeselii</i>
kruidend moerasscherm ^R	<i>Apium repens</i>
zomerschroeforchis ^R	<i>Spiranthes aestivalis</i>
<u>Kevers</u>	
brede geelrandwaterroofkever	<i>Dytiscus latissimus</i>
gestreepte waterroofkever	<i>Graphoderus bilineatus</i>
heldenbok	<i>Cerambyx cerdo</i>
juchtleerkever	<i>Osmoderma eremita</i>
<u>Tweekleppigen</u>	
bataafse stroommossel ^R	<i>Unio crassus</i>

Buro Maerlant BV Dorpsstraat 17 4271 AA Dussen

T 085 877 86 85

E info@BuroMaerlant.nl | www.BuroMaerlant.nl

KvK 63036371

Giessen Rietdijk

Nader onderzoek vissen en update quickscan