

Eindrapport

**PLANTEN, VLEERMUIZEN EN STEENUILEN TER PLAATSE VAN
EN DIRECT ROND DE SPORTVELDEN RIJSWIJK-GIESSEN**

Adviesbureau

Mertens

Eindrapport

PLANTEN, VLEERMUIZEN EN STEENUILEN TER PLAATSE VAN EN DIRECT ROND DE SPORTVELDEN RIJSWIJK-GIESSEN

rapportnr. 2013.1537

oktober 2013

In opdracht van:
Rho adviseurs voor leefruimte
Postbus 150
3000 AD ROTTERDAM

Adviesbureau Mertens B.V.
Bureau voor natuur, ruimtelijke
ordening en ecotoxicologie

Bezoekadres: Dr. Willem Dreeslaan 1 te Bennekom
Postadres: Postbus 367, 6700 AJ te Wageningen

T: 0317-428694
M: 06-29458456

E: info@adviesbureau-mertens.nl
I: www.adviesbureau-mertens.nl

© Adviesbureau Mertens BV, Wageningen, 2013.

Deze rapportage mag zonder schriftelijke toestemming vrij worden vermenigvuldigd. De verzamelde data zijn alleen te gebruiken voor het hier geschetste onderzoek en mogen niet voor andere doeleinden worden gebruikt.

INHOUDSOPGAVE

1 INLEIDING	2
1.1 INLEIDING.....	2
1.2 HET PLANGEBIED.....	2
1.3 DE PLANNEN.....	4
1.4 OPBOUW RAPPORT	5
2. ECOLOGIE.....	6
2.1 PLANTEN	6
2.2 VLEERMUIZEN	6
2.3 STEENUILEN	7
3 FLORA- EN FAUNAWET	8
3.1 FLORA- EN FAUNAWET.....	8
3.2 RODE LIJST	9
4 METHODE.....	10
4.1 INLEIDING.....	10
4.2 PLANTEN	10
4.2 VLEERMUIZEN	10
4.3 STEENUILEN	11
5 RESULTAAT	12
5.1 PLANTEN	12
5.2 VLEERMUIZEN	15
5.3 STEENUIL	18
6 CONCLUSIE	19
GERAADPLEEGDE LITERATUUR.....	20
BIJLAGEN	
1. LIGGING UITBREIDINGSLOCATIE SPORTVELDEN	21
2. BEGRIPPEN.....	22

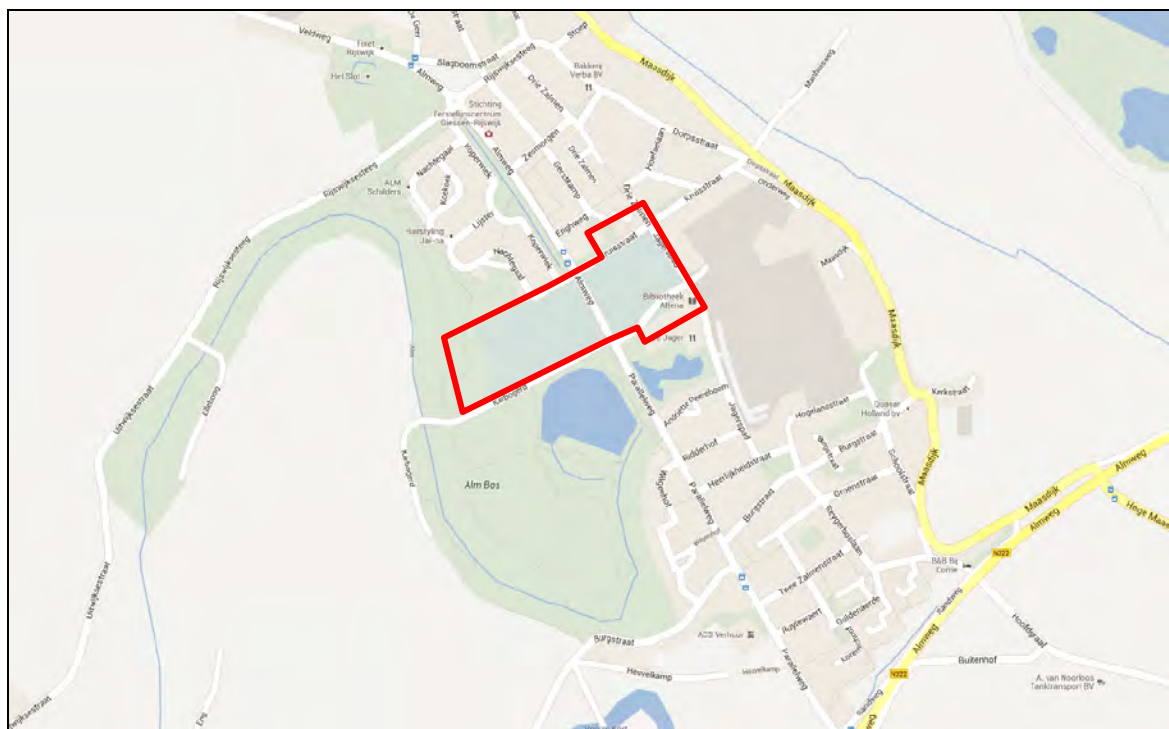
1 INLEIDING

1.1 Inleiding

Er is het voornemen om een gebied tussen de dorpen Rijswijk en Giessen (gemeente Woudrichem) te reconstrueren. Dit gebied en directe omgeving is echter mogelijk van waarde voor beschermde planten, vleermuizen en steenuilen die door de veranderingen negatief kunnen worden beïnvloedt. Op grond hiervan is aan Adviesbureau Mertens BV te Wageningen gevraagd om het voorkomen en het terreingebruik van deze beschermde soort(groep)en inzichtelijk te maken. In onderhavig rapport wordt verslag gedaan van een veldinventarisatie naar deze soort(groep)en.

1.2 Het plangebied

Het plangebied is gelegen tussen de dorpen Rijswijk en Giessen (zie figuur 1). Het gebied bestaat aan de noordoostzijde uit een school en in de zuidwestzijde uit een sporthal. Centraal in de lengte zijn sportvelden gelegen. Aan de westzijde bestaat het gebied uit een hoogstamboomgaard die grenst tegen een wilgenlaan en vervolgens tegen een knotwilgengriend. In figuur 2 wordt een foto-impressie gegeven van het plangebied.



Figuur 1. Globale ligging van het plangebied te Rijswijk-Giessen.

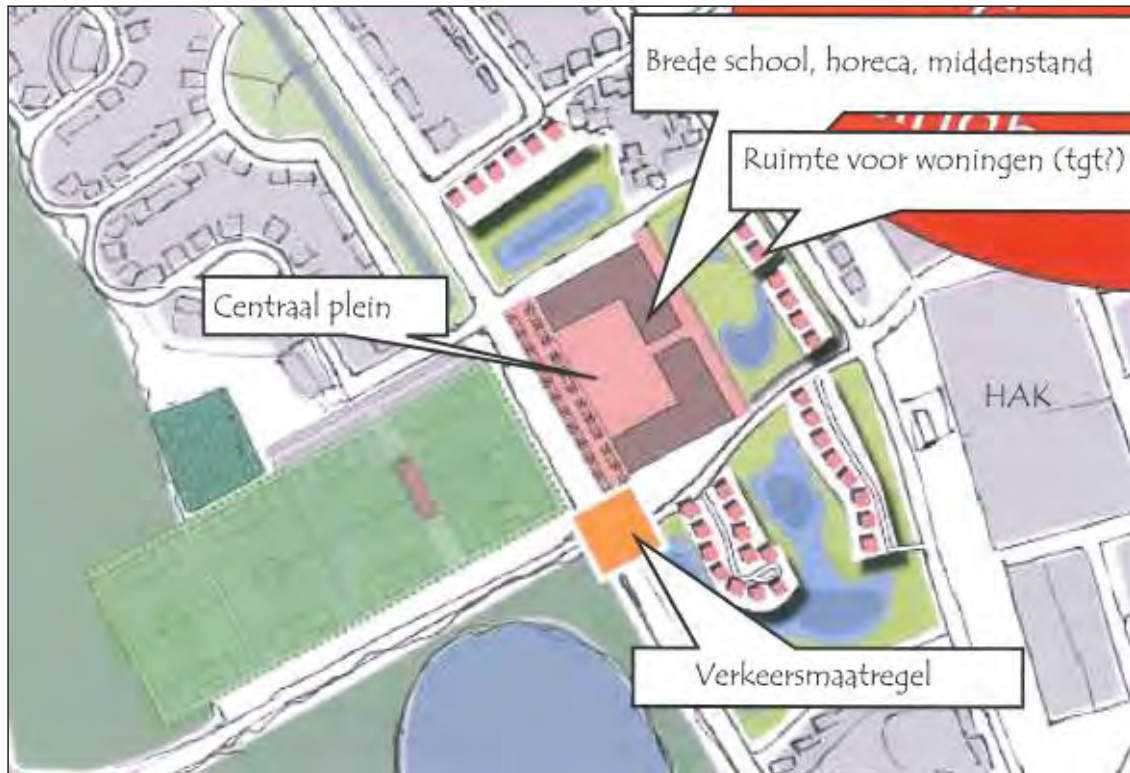


Figuur 2. Foto-impressie van het plangebied; school en sportaccommodatie (geheel boven), hoogstamboomgaard, naastgelegen laan (tweede van boven) en knotwilgen griend.

1.3 De plannen

De plannen bestaan op hoofdlijn uit;

1. Verstedelijking (bebouwing van de sportvelden) van het gebied ten oosten van de Almweg met school, woningen en winkels. Tot dit plandeel behoren tevens het gebied van de huidige school en sporthal.
 2. Reconstructie en uitbreiding van de sportvelden ten westen van de Almweg tot in de hoogstamboomgaard.
- In figuur 3 en 4 wordt een impressie weergegeven van de plannen.



Figuur 3. Beeld van de plannen te Rijswijk-Giessen.



Figuur 4. Beeld van de plannen van de sportvelden.

1.4 Opbouw rapport

Na een korte uitleg over de ecologie van planten, vleermuizen en steenuilen (hoofdstuk 2) en de Flora- en faunawet (hoofdstuk 3) komen achtereenvolgens aan de orde:

- De onderzoeksmethoden.
- Een beschrijving van de aanwezigheid van planten, vleermuizen en steenuilen.
- De conclusie over de betekenis van het plangebied voor planten, vleermuizen en steenuilen.

In Bijlage 2 wordt een overzicht gegeven van de gehanteerde begrippen.

2. ECOLOGIE

2.1 Planten

Overal komen planten voor waar voldoende water, voedsel en houvast wordt geboden. Op nutriëntenrijke vegetaties groeien planten over het algemeen hard en snel, waardoor enkele planten gaan domineren. Als de bodem schraler is, wordt er meer kans geboden aan een grotere verscheidenheid aan soorten. Op zulke ecotopen en dan met name de ecotopen die aan het einde van de successie zitten zoals bossen en vennen worden relatief veel beschermde soorten aangetroffen. Ook in vegetaties die regelmatig worden teruggezet zoals grienden en heiden worden relatief veel beschermde en zeldzame soorten aangetroffen.

2.2 Vleermuizen

Vleermuizen zijn vliegende zoogdieren die zich voeden met insecten. Per nacht wordt een grote hoeveelheid voedsel gegeten. Vleermuizen zijn aangewezen op een grote diversiteit aan ecotypen, welke een groot en constant voedselaanbod opleveren.

Daarnaast zijn vleermuizen afhankelijk van landschapselementen. Door de landschapselementen (bomenlanen, huizenrijen, houtwallen e.d.) kunnen vleermuizen zich oriënteren door middel van het uitzenden van geluiden. Open landbouwgebieden zijn daarom bijvoorbeeld onaantrekkelijk voor vleermuizen.

Vleermuizen verblijven overdag, gedurende het zomerseizoen, in kleine ruimten als spouwmuren of gaten in bomen. Afhankelijk van de soort, bewonen vleermuizen bomen of gebouwen. Alleen de grootvleermuis maakt gebruik van zowel bomen als gebouwen. Vooral vrouwtjes zitten veel bij elkaar, in een kolonie. Hier worden de jongen in groot gebracht.

Als de schemering valt vliegen de vleermuizen uit en gaan via vaste routen, de vliegrouten, naar de foerageerplaatsen. Soms liggen foerageerplaatsen en kolonies wel meer dan 10 km uit elkaar. Op de foerageerplaatsen wordt gedurende de gehele nacht gefoerageerd. Bij het aanbreken van de dag vliegen de vleermuizen via de vliegrouten weer terug naar de kolonie.

Tegen de herfst breekt het paarseizoen aan. Vleermuizen leven dan solitair of in kleine groepjes. De paring vindt in de herfst plaats, in tegenstelling tot de meeste andere zoogdieren. De jongen worden in het daarop volgende voorjaar geboren. De vleermuizen leven in de herfst nagenoeg niet meer in kolonies, maar solitair. Voor de paring worden paarplaatsen gebruikt die vaak afwijken van de kolonieplaatsen. Vaak worden in de herfst ook andere soorten en aantallen vleermuizen aangetroffen. Een voorbeeld hiervan is de ruige dwergvleermuis. Daarnaast worden in de herfst vaak andere foerageerplaatsen gebruikt. De vleermuizen zijn immers niet meer gebonden aan de kolonieplaats.

Kort na het paarseizoen tot enkele maanden later, als de winter aanbreekt, trekken de vleermuizen (migratieroutes) naar ruimten met een stabiel klimaat als (ijs)kelders, grotten en bunkers om daar door middel van de winterslaap de winter door te brengen. Vleermuizen gebruiken dus verblijfplaatsen eveneens in de winter, wanneer zij hun winterslaap houden. De plaatsen zijn donkere, koele ruimten met een constant microklimaat. Afhankelijk van de soort zijn dit gebouwen (bunkers, grotten e.d.) of dikke bomen. Slechts zeer sporadisch komen de winterverblijfplaatsen overeen met de zomerverblijfplaatsen.

Doordat vleermuizen voor hun oriëntatie gebruik maken van echolocatie zijn vleermuizen gevoelig voor ingrepen in het landschap. Oriëntatie vindt plaats aan de hand van opgaande elementen als bijvoorbeeld

bomenlanen en houtwallen. Verlies daarvan resulteert in verminderde oriëntatiemogelijkheden. Oriëntatie is noodzakelijk om van kolonieplaats naar foerageergebied te vliegen en om voedsel te vinden.

Bij de afweging van de effecten van ruimtelijke ingrepen in natuur en landschap spelen derhalve opgaande elementen een belangrijke rol. Vleermuizen worden meer en meer betrokken bij de besluitvorming rond ingrepen in het landelijk en stedelijk gebied. Alle soorten zijn namelijk nationaal en internationaal streng beschermd via de Flora- en faunawet en de Habitatrichtlijn.

2.3 Steenuilen

De dwerg onder de uilen heeft zich altijd dicht bij de mensen gewaagd en geniet, ondanks zijn geringe grootte, reeds eeuwenlang veel belangstelling. Zelfs de godin der wijsheid van het oude Griekenland koos de steenuil als metgezel, waardoor hij, als symbool der wijsheid, geschiedenis maakte. De steenuil is slechts zo groot als een merel. De bovenzijde is donkerbruin en bezet met witte vlekken. De staart is bruin met vier tot vijf witte dwarsbanden. De onderzijde is witachtig met donkere, langwerpige vlekken, welke het dichtst voorkomen op het bovenste gedeelte van de borst. Er bestaan geen verschillen in verenkleed tussen mannetjes en wijfjes. De opvallend grote ogen zijn fel citroengeel, de snavel grijsgeel en de poten witachtig bevederd. Steenuilen vliegen meestal laag over de grond in een golvende, spechtachtige vlucht. Hierbij valt op dat zij vrij korte afgeronde vleugels hebben. Het gewicht van de steenuil ligt meestal tussen 170 en 240 g.

Wij zouden de steenuil ook wel loopuil kunnen noemen, want geen van onze uilen is zo regelmatig op de grond waar te nemen. Steenuiltjes lopen, hoogopgericht kijkend soms, actief te zoeken naar wormen, insecten of andere zich op de bodem bevindende prooien. Daarnaast jagen zij veel vanaf een uitkijkpost, zoals een bosuil. Soms ook 'bidden' zij boven de vegetatie, zoals een torenvalk, echter nooit lang. Geen van onze inheemse uilen eet zo veel insecten als de steenuil. Het kwantificeren van het aandeel insecten in de totale biomassa geconsumeerde prooien is een moeilijke zaak. Over het algemeen kan echter worden gesteld dat, op basis van aangevoerde prooien bij een nest, een aanzienlijk deel uit ongewervelde dieren bestaat. Het betreft vooral insecten, insectenlarven en wormen. Het menu is echter over het algemeen zeer gevarieerd. Het kleine steenuiltje kan ook opvallend grote prooien aan. De nestplaatskeuze van de steenuil is zeer gevarieerd. Oude gebouwen, muren, ruïnes, hoogstamboomgaarden en hopen hout bieden nestmogelijkheden in de vorm van spleten, hopen of nissen. Steenuil kunnen rond deze plaatsen zonnend worden aangetroffen maar zijn het eenvoudigst waar te nemen in het zeer vroege voorjaar als zij roepen. Op zulke plaatsen vallen steenuilen jaarrond aan te treffen als gevolg van het feit dat de steenuil een typische standvogel is. Deze eigenschap en de eis aan een kleinschalig (agrarisch) landschap resulteren in het feit dat deze uil is bedreigd volgens de Rode lijst van bedreigde diersoorten.

3 FLORA- EN FAUNAWET

3.1 Flora- en faunawet

In de Flora- en faunawet die per 1 april 2002 in werking is getreden, zijn regels gegeven over de bescherming van de in het wild levende planten- en diersoorten, mede ter uitvoering van de soortbescherming in de Europese Richtlijnen (Vogelrichtlijn en Habitatrichtlijn). Deze soortenbescherming van de Vogelrichtlijn en Habitatrichtlijn zijn geïntegreerd in de Flora- en faunawet. Deze soortenbescherming houdt in dat handelingen zoals het doden, opzettelijk verontrusten, verstoren of vernietigen van vaste rust- en verblijfplaatsen, hollen, nesten, eieren van dieren en het uitgraven, plukken en vernietigen van groeiplaatsen van planten verboden zijn.

Een ruimtelijke ingreep kan gepaard gaan met negatieve effecten op planten en dieren. Om een ruimtelijk plan tot uitvoering te kunnen brengen die negatieve effecten heeft op beschermde soorten, is in een aantal gevallen een ontheffing van het Ministerie van Economische Zaken, Landbouw en Innovatie noodzakelijk. Om een dergelijke ontheffing te kunnen verkrijgen, moet aangetoond worden dat de voorgenomen ruimtelijke ingreep geen afbreuk zal doen aan de gunstige staat van instandhouding van de beschermde soorten. Qua mate van bescherming kan onderscheid worden gemaakt in de volgende drie beschermingsregimes.

Algemeen voorkomende soorten (categorie 1: lichte bescherming)

Voor algemeen voorkomende soorten zoals haas, egel, veldmuis, bruine kikker of gewone pad geldt sinds begin 2005 dat er een algemene vrijstelling is. Voor deze soorten hoeft geen ontheffing te worden aangevraagd als zij worden geschaad op voorwaarde dat met deze soorten goed omgegaan wordt: zij mogen niet onnodig gedood of gewond worden en activiteiten dienen buiten de kritieke periode plaats te vinden (zorgplicht).

Minder algemeen voorkomende soorten (categorie 2: matige bescherming)

Voor soorten die minder algemeen voorkomen als eekhoorn, steenmarter, levendbarende hagedis en diverse soorten orchideeën geldt dat een ontheffing vereist blijft bij ruimtelijke ingrepen die negatieve effecten voor deze soorten hebben. Een uitzondering hierop kan gemaakt worden als wordt gewerkt volgens een door de Minister van Economische Zaken, Landbouw en Innovatie goedgekeurde gedragscode. In zo'n gedragscode geeft een sector of initiatiefnemer zelf aan welke gedragslijnen men volgt om het schaden van beschermde soorten zo veel mogelijk te voorkomen. Bij het hebben van een gedragscode voor de minder algemeen voorkomende soorten is alleen nog een ontheffing nodig voor werkzaamheden die niet conform de gedragscode worden uitgevoerd.

Strikt beschermde soorten (categorie 3: strikte bescherming)

Voor soorten die in bijlage IV van de Habitatrichtlijn staan, vanwege de Vogelrichtlijn te beschermen vogelsoorten en soorten die zijn opgenomen bijlage 1 van het Besluit vrijstelling beschermde dier- en plantensoorten (o.a. ringslang, hazelworm, boomarter, das en waterspitsmuis) geldt dat een ontheffing alleen wordt verleend als geen afbreuk wordt gedaan aan de gunstige staat van instandhouding van deze soorten, er geen andere bevredigende oplossing voor de ingreep bestaat en er sprake is van een in of bij de wet genoemd belang.

Volgens de in 2009 uitgevaardigde 'Uitleg Aangepaste beoordeling ontheffing ruimtelijke ingrepen Flora- en faunawet' van de Dienst Regelingen die namens de Minister van Economische Zaken, Landbouw en Innovatie de ontheffingsaanvragen in behandeling neemt, is geen ontheffing benodigd, indien door mitigerende maatregelen de functionaliteit van de voortplantings- en/of vaste rust- en verblijfplaatsen kan worden gegarandeerd. Om zekerheid te verkrijgen of de mitigerende maatregelen voldoende zijn en er inderdaad geen ontheffing nodig is, kan een ontheffing aangevraagd worden ter goedkeuring van die maatregelen."

3.2 Rode lijst

Alleen op basis van 'gunstige staat van instandhouding' kunnen bij beschermde Rode lijstsoorten "zwaardere" randvoorwaarden gelden dan voor algemene soorten. Zo zal het bij zeer algemeen voorkomende soorten die niet afnemen in aantal (geen Rode lijstsoort) relatief eenvoudig zijn om aan te tonen dat de "gunstige staat van instandhouding" niet in het geding komt. Voor beschermde soorten met een beperkt verspreidingsgebied en die afnemen in aantal (soorten die wél op de Rode lijst staan) is een uitgebreide effectenstudie vereist). Deze zorgplicht houdt in dat iedereen voldoende zorg in acht moet nemen voor alle in het wild levende dieren, inclusief hun leefomgeving en voor alle planten en hun groeiplaats.

4 METHODE

4.1 Inleiding

Ten behoeve van de inventarisatie van planten, vleermuizen en steenuilen zijn zeven inventarisatieronden uitgevoerd. In tabel 1 wordt van deze inventarisatieronden een overzicht gegeven.

Tabel 1. Overzicht inventarisatieronden naar het voorkomen van beschermde planten, vleermuizen en steenuilen ter plaatse van en direct rond de sportvelden te Rijswijk-Giessen.

Datum	Planten	Vleermuizen	Steenuil
Vroege voorjaar			
- Vr. 12 april 2013	-	Baltsplaatsen grootoor	-
- Vr. 3 mei 2013	-	Baltsplaatsen grootoor	-
Voorjaar			
	Vegetatie opname		Afzoeken op
- Vr. 7 juni 2013	/ zoeken soorten	Kolonies, vliegroutes en foerageerplaatsen	Sporen / Geluiden
- Wo. 12 juni 2013	-	-	Geluiden
	-		Afzoeken op
- Ma. 24 juni 2013		Kolonies, vliegroutes en foerageerplaatsen	Sporen / Geluiden
Herfst			
- Wo. 11 sept. 2013		Balts-, paar- en foerageerplaatsen.	
- Vrij. 27 sept. 2013		Balts-, paar- en foerageerplaatsen.	

4.2 Planten

Op 7 juni 2013 zijn plantensoorten en vegetatiestructuren in het veld geïnventariseerd. Tijdens dit bezoek zijn de floristisch interessante plekken bezocht. Vooraf werd een lijst van de plantensoorten opgesteld met soortnamen van mogelijk aanwezige, bijzondere planten. Deze bijzondere soorten zijn:

- Rode-lijstsoorten
- Zeldzame soorten
- Beschermde soorten
- Richtlijnsoorten

Tijdens de inventarisatie zijn alle waargenomen plantensoorten genoteerd. De vindplaatsen van bijzondere soorten zijn apart ingetekend op de kaarten. De habitattypen zijn tevens gekarteerd (berm, sloot inclusief (droog) talud, boomweide, hoogstamboomgaard, wilgengriend). De verzamelde gegevens werden daarna uitgewerkt op kantoor. De inventarisatie betreft alleen vaatplanten (varens en zaadplanten).

4.2 Vleermuizen

Vleermuizen zijn geïnventariseerd door middel van batdetector-onderzoek (Petterson D-240). Met de batdetector worden de, voor mensen onhoorbare, ultrasone geluiden van vleermuizen omgezet naar de voor het menselijk oor hoorbare geluiden. Soorten kunnen door de geluiden (frequentie, ritme en klank) en zichtbeelden worden onderscheiden. Door interpretatie hiervan kan tevens het gedrag afgeleid worden en

kunnen onder andere foerageerplaatsen, vliegroutes en verblijfplaatsen worden opgespoord. De onderzoeksronde in het vroege voorjaar waren gericht op eventuele balts- en paarplaatsen van grootoorvleermuizen, de onderzoeksronde in het voorjaar waren gericht op het in beeld brengen van kolonies, vliegroutes en foerageerplaatsen en de herfstronde waren gericht op het in beeld brengen van balts-, paar- en foerageerplaatsen.

4.3 Steenuilen

Steenuil kan geïnventariseerd worden als zij actief zijn. Met name de roep is hierbij bepalend bij de inventarisatie. Steenuilen roepen doorgaans achtereenvolgens in het in het vroege voorjaar en daarnaast als zij jongen hebben. Dit roepen werd op 7, 12, 24 juni 2013 gestimuleerd door het afspelen van geluiden waarop de uilen doorgaans terugroepen. Voorafgaand hieraan is op 7 en 24 juni 2013 het gebied geïnventariseerd op sporen van steenuilen zoals kalkstrepen.

5 RESULTAAT

5.1 Planten

Gebiedsbeschrijving

Op dit moment is de betreffende plek als bestaande natuur (natuurdoeltype Ruigteveld = N12.06) onderdeel van de ecologische hoofdstructuur van Nederland (EHS; zie figuur 1). De uitbreidingslocatie ligt in een hoogstamboomgaard, die als zodanig in de vijftiger jaren van de vorige eeuw is aangeplant op de stroom rug van de Alm, tot dan in gebruik als akker (eng). De boomgaard is onderdeel van het Almbos, 45 jaar geleden als recreatiebos aangelegd rond de zandwinplas en in eigendom van Brabants Landschap. In de noordelijke berm van de Karbogerd staan Grauwe abelen en meer naar het westen Canadese populieren. Aan de zuidzijde van de hoogstamboomgaard is een kleine parkeerplaats. De boomgaard betreft vooral appels en een enkele peer. Ten westen van de boomgaard ligt een boomweide van Schietwilg, ook ongeveer 45 jaar oud en ten westen daar weer van ligt een wilgengriend. Deze ligt in de laagte langs de Alm en wordt al in de negentiende eeuw als zodanig op de topografische kaarten aangeduid.



Figuur 5: Ligging uitbreiding sportvelden (blauw omkaderd) in de EHS met natuurdoeltypen zoals vastgesteld in het Natuurbeheerplan Noord-Brabant 2012-2013.

Aangetroffen soorten

Tabel 2 geeft een alfabetische opsomming van alle in het plangebied aangetroffen bijzondere en karakteristieke plantensoorten met hun voorkomen in Nederland (UFK_90 = uurhokfrequentieklasse in 1990, 1-9), hun preferente ecotoop (1-3), de beschermingsstatus (Flora- en faunawet), de mate van bedreiging (Rode lijst), de natuurwaarde (1-100) en het habitat (oever fortgracht, grasland met verspreid struweel op het fort, steilrand boven fortgebouw, weiland op de buitenwal, buitensloot, (klinker)verharding, grazige ruigte bij en onder beplanting buitenwal) waarin ze zijn aangetroffen. Op de meeste plaatsen bepalen ruderales of competitieve soorten het aspect van de vegetatie. Hiervan is de natuurwaarde nul of negatief. Ze zijn meestal weinig karakteristiek, hebben een zeer algemeen voorkomen en staan daarom niet in tabel 2. In de tabel zijn alleen de soorten met enige natuurwaarde (>3) opgenomen. Op de meeste plaatsen bepalen ruderales of competitieve soorten het aspect van de vegetatie. Hiervan is de natuurwaarde nul of negatief. Ze zijn meestal weinig karakteristiek, hebben een zeer algemeen voorkomen (UFK = 9) en staan daarom niet op de lijst.

Er zijn geen wettelijk beschermde plantensoorten in de zin van de Flora- en Faunawet aangetroffen. Er is tijdens deze inventarisatie ook geen soorten van de Rode lijst (2004) waargenomen. Rode-lijstsoorten zijn soorten, waarvan het voorkomen in Nederland achteruitgaat. Hun voortbestaan is bedreigd. Deze hebben daarom een natuurwaarde van nationaal niveau. Ook zeldzame soorten (UFK90 ≤ 4) zijn van nationaal belang. Dergelijke soorten ontbreken eveneens. Er zijn verder ook geen plantensoorten met een natuurwaarde van regionaal niveau (natuurwaarde > 10) aangetroffen. Vaatplantsoorten met een zekere natuurwaarde (>6) zijn bergbastaardwederik bij de parkeerplaats in de hoogstamboomgaard en geel nagelkruid en kraakwilg in de boomweide. Deze en de andere soorten van bijlage 1 zijn slechts van lokaal belang. De stammen van de appelbomen zijn rijk begroeid met mossen. Dit betreft vooral het algemene hangend klauwtjesmos.

Tabel 2. Verspreiding van bijzondere aangetroffen plantensoorten ter plaatse van en direct rond de sportvelden Rijswijk-Giessen (UFK=het voorkomen in Nederland: uurhok frequentieklasse (1-9) (1990), het preferente ecotoop (ecotoop 1, ecotoop 2, ecotoop 3), de beschermingsstatus (Flora- en faunawet (2002)), de mate van bedreiging (Rode lijst (2004) (GE = gevoelig, KW = kwetsbaar), de natuurwaarden (1=laag, 100=hoog) en het habitat waarin ze zijn aangetroffen (be=berm, bo=boomweide, h=hoogstamboomgaard, s=sloot, w=wilgengriend).

Wetenschappelijke naam	Nederlandse naam	UFK	Ecotoop 1	Ecotoop 2	Ecotoop 3	F&f wet	Rode lijst	Natuur waarde	Habitat
Carex acuta	Scherpe zegge	8	R27	H27	V17			2	w
Carex acutiformis	Moeraszegge	8	R27	H27				3	w
Carex pseudocyperus	Hoge cyperzegge	8	H27	V17				4	w
Cornus sanguinea	Rode kornoelje	7	H42	H47				4	bo
Corylus avellana	Hazelaar	8	H42	H43	H47			4	h
Filipendula ulmaria	Moeraspirea	8	G27	R27	H27			4	s
Epilobium montanum	Bergbastaardwederik	8	P48	R48	H47			6	h
Galeopsis bifida	Gespleten hennepnetel	7	R27	R47	H27			3	w
Geranium robertianum	Robertskruid	8	H47	H69				5	bo
Geum urbanum	Geel nagelkruid	8	H43	H47	H63			8	bo
Lysimachia nummularia	Penningkruid	9	G27	G47	H27			3	w
Lythrum salicaria	Grote kattenstaart	9	R27	R28	H27			3	w
Salix fragilis	Kraakwilg	7	H28					6	bo
Valeriana officinalis	Echte valeriaan	9	R27	R28	H27			3	s
Vicia sepium	Heggenwikke	7	R47	H47				3	be

Floristische waarden

De uitbreidingslocatie ligt in een appelhoogstamboomgaard van ca. 60 jaar oud. De grazige ruigte onder de bomen moet gerekend worden tot de Rompgemeenschap met Fluitenkruid binnen de Klasse van matig voedselrijke graslanden (16RGII)1. De floristische en vegetatiekundige waarde is gering.



Figuur 6. Beeld van Rompgemeenschap met Fluitenkruid.

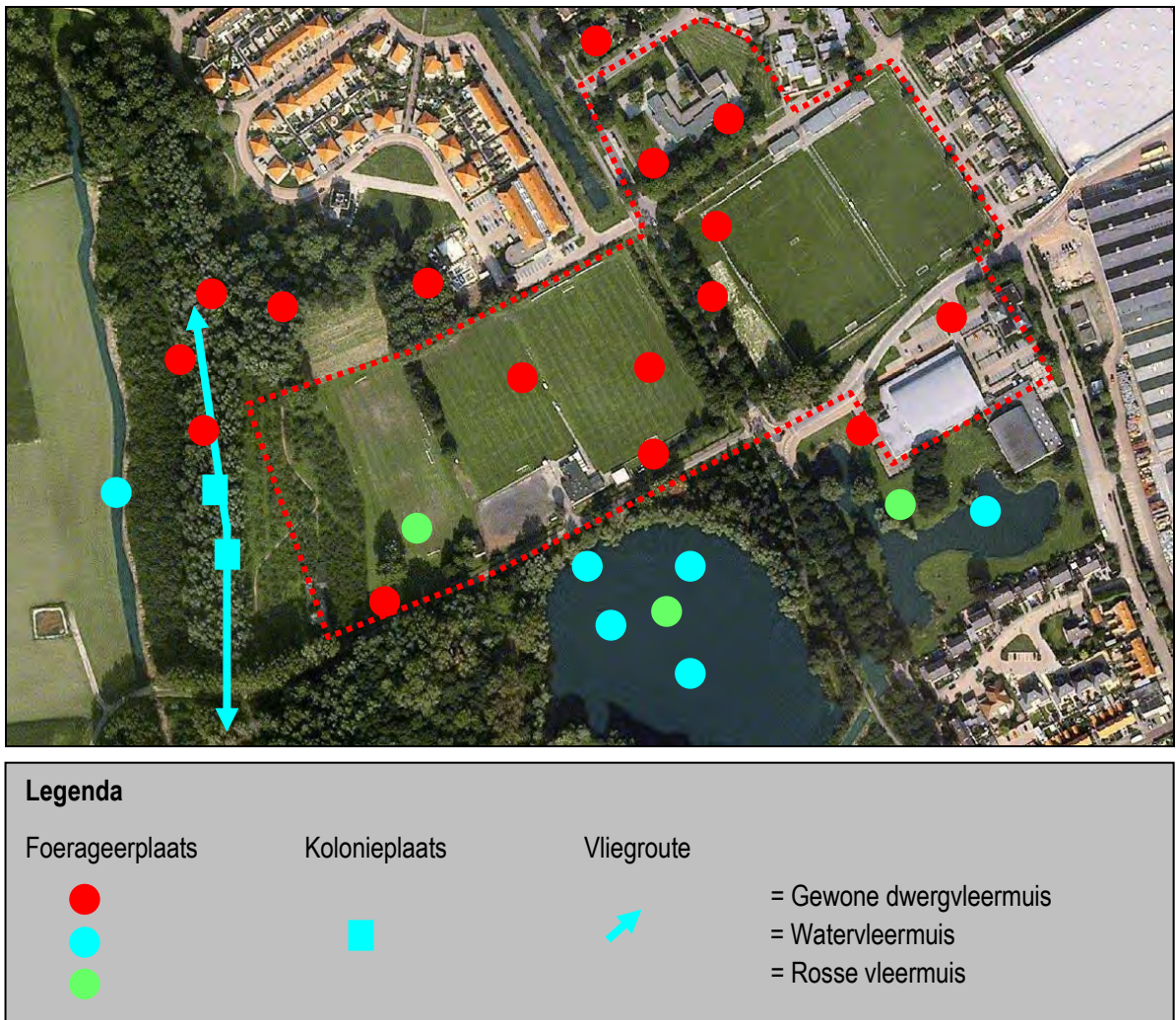
5.2 Vleermuizen

Vroege voorjaar

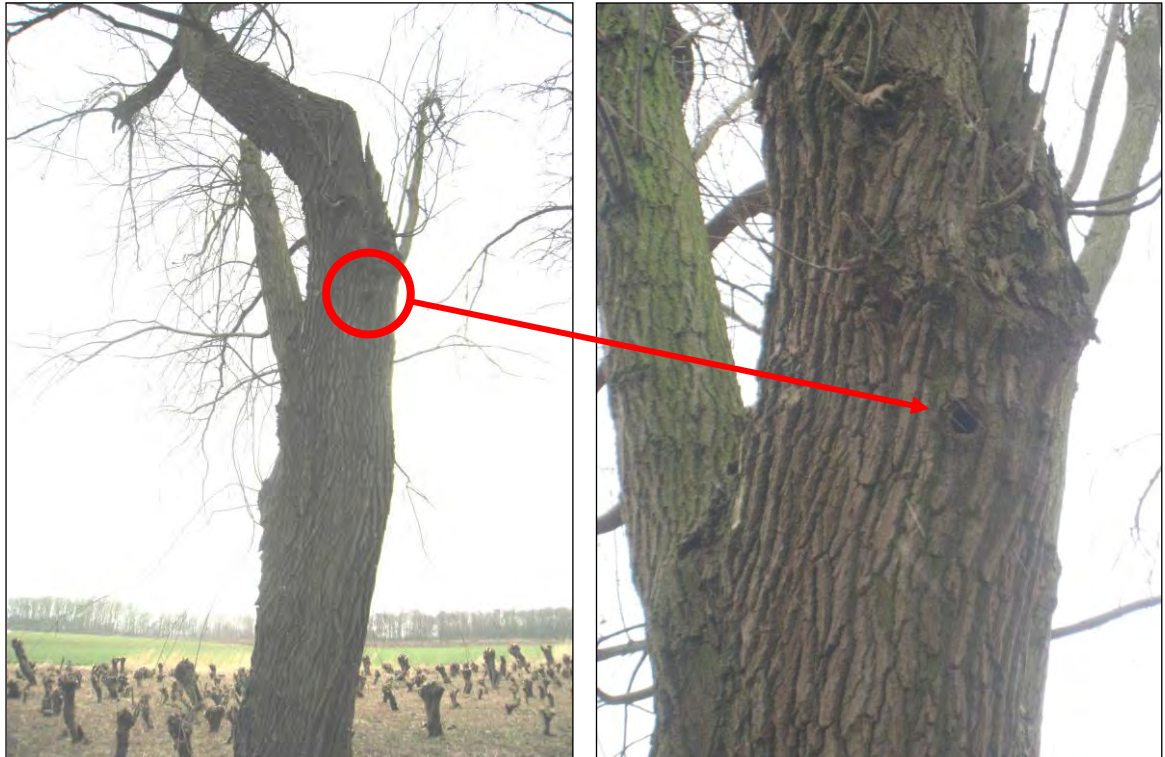
In het vroege voorjaar zijn er geen waarnemingen verricht van grootvleermuizen. Wel werden foeragerende gewone dwergvleermuizen waargenomen. Daarnaast werd er op 3 mei 2013 door acht watervleermuizen gevlogen door de laan ten westen van de sportvelden. Deze dieren kwamen vermoedelijk uit een spechtengat.

Voorjaar

In het voorjaar van 2013 werden drie soorten vleermuizen waargenomen. Het betreft de gewone dwergvleermuis, watervleermuis en rosse vleermuis. De soorten werden foeragerend vastgesteld. Er is van watervleermuis een kolonie met bijbehorende vliegroute aangetroffen in de laan. Deze kolonie zat op twee plaatsen in de laan. Er werden maximaal 21 dieren vastgesteld. Omdat in het midden van de nacht nog geluiden werden gehoord van de watervleermuizen betreft het een kraamkolonie. De kolonie bevindt zich in een gat van spechten. In figuur 7 worden de waarnemingen van vleermuizen in het voorjaar van 2013 weergegeven.



Figuur 7. Waarnemingen van vleermuizen in het voorjaar van 2013 ter plaatse van en direct rond de sportvelden Rijswijk-Giessen.



Kolonieplaats 3 mei 2013



Kolonieplaats 7 juni 2013

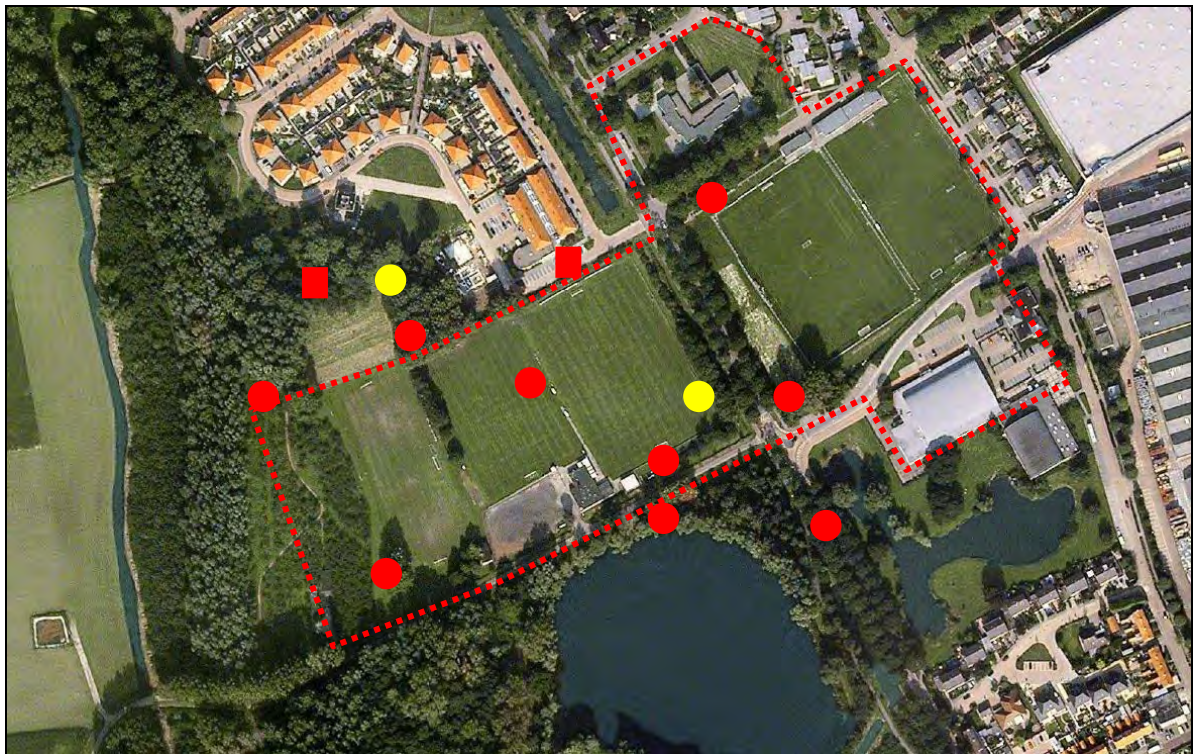
Figuur 8. Beeld van de kolonieplaats van watervleermuis nabij de sportvelden Rijswijk-Giessen.



Figuur 9. Beeld van de vliegroute van watervleermuis nabij de sportvelden Rijswijk-Giessen.

Voorherfst

In de voorherfst van 2013 werden foeragerende gewone dwergvleermuizen en ruige dwergvleermuizen waargenomen. Er zijn geen paarplaatsen weergegeven. Wel werden enkele baltsplaatsen waargenomen van beide soorten. Bij een baltsplaats vliegt een vleermuis rond en zend ondertussen sociale geluiden uit. In figuur 10 worden de waarnemingen weergegeven.



Legenda		
Foerageerplaats	Baltsplaats	
●	■	= Gewone dwergvleermuis
●	■	= Ruige dwergvleermuis

Figuur 10. Waarnemingen van vleermuizen in het voorherfst van 2013 ter plaatse van en direct rond de sportvelden Rijswijk-Giessen.

5.3 Steenuil

Er zijn geen aanwijzingen gevonden van het voorkomen van steenuilen. Wel werden diverse andere soorten broedvogels aangetroffen, waaronder de vermeldenswaardige soorten grote bonte specht (laan), groene specht (ruime omgeving) en wielewaal (omgeving).

6 CONCLUSIE

In verband met het voornemen om een gebied tussen de dorpen Rijswijk en Giessen (gemeente Woudrichem) te reconstrueren is een gerichte veldinventarisatie uitgevoerd naar het voorkomen van beschermde planten, vleermuizen en steenuilen.

Steenuilen zijn niet aangetroffen. De floristische en vegetatiekundige waarden van de uitbreidingslocatie en het omringende bos zijn gering. De oppervlakte verloren natuurgebied moet elders gecompenseerd worden. Van speciaal belang is de kolonieplaats, vliegroute en de foerageerplaatsen van de watervleermuis omdat deze soort zeer snel wordt beïnvloedt door licht en derhalve verstoringgevoelig is. Op grond hiervan dient getoetst te worden aan de meest actuele plansituatie en het verlichtingsplan. Pas daarna kan worden bepaald of er effecten ontstaan en hoe hiermee moet worden omgegaan.

GERAADPLEEGDE LITERATUUR

- EEG, 1979. Richtlijn 79/43/EEG inzake het behoud van de Vogelstand. Publicatieblad Europese Gemeenschap, nummer L. 103.
- EEG, 1992. Richtlijn 92/43/EEG inzake de instandhouding van wilde flora en fauna. Publicatieblad van de Europese Gemeenschap, nummer L. 206/7.
- Ministerie van Landbouw, Natuurbeheer en Voedselkwaliteit, 2009. Besluit Rode lijsten diverse soortgroepen.
- Ministerie van Landbouw, Natuurbeheer en Voedselkwaliteit, 1998. Wet van 25 mei 1998, houdende regels ter bescherming van in het wild levende planten en diersoorten (Flora en Faunawet). Staatsblad van het Koninkrijk der Nederlanden 402, 1-37.
- Ministerie van Landbouw, Natuurbeheer en Voedselkwaliteit, Dienst Regelingen, 2009a. Aangepaste lijst jaarrond beschermde vogelnesten ontheffing Flora- en faunawet ruimtelijke ingreep. Ministerie van LNV (Dienst Regelingen), Den Haag.
- Ministerie van Landbouw, Natuurbeheer en Voedselkwaliteit, Dienst Regelingen, 2009b. Uitleg aangepaste beoordeling ontheffing ruimtelijke ingrepen Flora- en faunawet. Ministerie van LNV (Dienst Regelingen), Den Haag.
- Netwerk Groene Bureaus, 2012. Vleermuisinventarisatie-protocol; Introductie, toelichting en tabel. Odijk.
- Nie, H.W. de, 1996. Atlas van de Nederlandse Zoetwatervissen. Media Publishing, Doetinchem, 1-151.
- Spikmans, F, Jong, T. de, 2006. Het waarnemen van zoetwatervissen, Nijmegen, 1-5.

BIJLAGE 1. LIGGING UITBREIDINGSLOCATIE SPORTVELDEN



BIJLAGE 2. BEGRIPPEN

Baltsplaats	Plaats waar een vleermuis al roepend rondvliegt in de herfst en die doorgaans wordt verdedigd tegen andere mannetjes.
Foerageergebied	Een gebied waar een vleermuis of een groep van vleermuizen foerageert. Dat gebied wordt regelmatig bezocht door vleermuizen om in te foerageren en dat doorgaans meerdere foerageerplaatsen kent die langere tijd worden gebruikt.
Foerageerplaats	Plek (jachtplek) waar wordt gejaagd door vleermuizen. De plek kan in de directe omgeving van de kolonieplaats liggen maar ook kilometers verderop.
Kolonie	Groep vleermuizen (kleine groep mannetjes of meestal grotere groep vrouwtjes, soms gemengd (soorten, geslacht)) die in het voorjaar tot de herfst bijeen blijven. De groep kan zich vestigen in gebouwen (in spouwmuren of onder daklijsten e.d.) of bomen (spechtengaten, scheuren). Een groep vrouwelijke vleermuizen wordt ook wel aangeduid als een kraamkolonie. In zo'n groep worden jongen geboren en grootgebracht. Een kolonie maakt vaak gebruik van meerdere verblijfplaatsen die soms gelijktijdig worden gebruikt.
Migratieroute	Een vaste route van zomerverblijfplaats naar winterverblijfplaats en visa versa (zie ook vliegroute) of een route in een andere tijd; bijvoorbeeld tussen foerageerplaatsen.
Paarplaats	Territorium van territoriale mannetjes. Voor de ruige dwergvleermuis en de rosse vleermuis is dit doorgaans te vinden in boomholten. Voor de laatvlieger en de dwergvleermuis is dit te vinden in gebouwen. Voor de watervleermuis is dit te vinden in bomen en later, tegen de winter, zijn ze te vinden in overwinteringverblijven. Het mannetje vormt een harem met meerdere vrouwtjes. De paartijd valt in de herfst (uitgezonderd de grootoervleermuis waarbij het in april valt (vroeg voorjaar). De hier geschetste situatie van de paring wordt in dit rapport omschreven als "herfst situatie".
Verblijfplaats	Een object (huis, boom, bunker, grot, kast en dergelijke) waarin een of meerdere vleermuizen verblijven (overdag of 's winters permanent).
Vliegroute	Route die door vleermuizen elke avond wordt gebruikt om van de kolonieplaats naar foerageergebied te vliegen en visa versa (zie ook migratieroute). Vrouwtjes met jongen keren soms midden in de nacht terug om de jongen te zogen en gebruiken dan de route. Vliegroutes liggen over het algemeen langs lijnvormige (landschaps)elementen als bomenlanen, huizenrijen e.d. De functies zijn beschutting bij winderig en koud weer, oriëntatie in verband met de echolokatie-geluiden en het vinden van voedsel.
Vorbijvliegend	Vleermuizen die voorbijvliegen, niet via een vaste route. Het betreft meestal zwervers of trekkers.
Zwermen	Direct na het uitvliegen, naar vooral voor het invliegen bij een kolonie zwermt een deel van de kolonie rond de kolonieplaats. Zwermgedrag is derhalve een indicatie voor een eventuele kolonieplaats.
Winterverblijfplaats	Een verblijfplaats waar in de winter een of meerdere vleermuizen in winterslaap (hybernation) gaan. Deze ruimte is doorgaans donker, heeft een hoge luchtvochtigheid en temperatuurwisselingen zijn nihil.

Zomerverblijfplaats Een verblijfplaats die gebruikt wordt door vleermuizen die niet in winterslaap zijn waarvan niet aangetoond is dat het een kraamverblijfplaats dan wel een paarverblijfplaats is. In sommige gevallen vormen bijvoorbeeld mannetjes kleine groepjes.

Postbus 367
6700 AJ Wageningen
Tel: 0317-428694
Fax: 0317-450601