

Landschappelijk inrichtingsplan
Oudendijk 92, Woudrichem





Topografische kaart (2009)



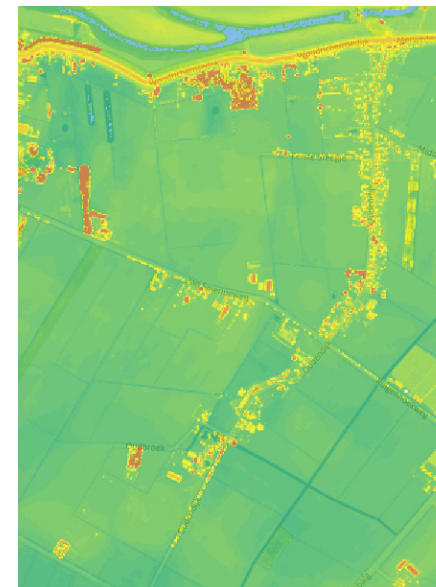
Luchtfoto (Bing Maps)

Aanleiding

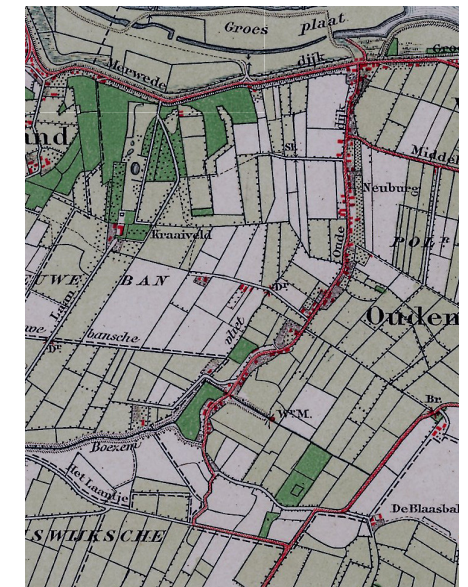
De oorspronkelijke veehouderij aan de Oudendijk 92 wordt definitief beëindigd, waardoor de overtollige bedrijfsbebouwing kan worden gesloopt. Op de locatie is één bedrijfswoning aanwezig in de vorm van een karakteristieke boerderij.

Het voornemen is om deze bedrijfswoning te splitsen in twee zelfstandige wooneenheden.

Met de functieverandering, sloop en nieuwbouw van de opstal verandert ook de functie en inrichting van het totale erf. Bovendien vraagt de gemeente om een goede landschappelijke inpassing. Daarom is dit erfinrichtingsplan opgesteld.



Hoogtekaart Oudendijk (AHN.nl)



Topografische kaart 1900 (watwaswaar.nl)

Landschappelijke context

Het erf van de familie van Vugt is gelegen aan de Oudendijk. In het landschapsbeleidsplan Land van Heusden en Altena (januari 2008) wordt de locatie gerekend tot de oever / -overslaggronden.

Bij deze gronden staat het behoud van het kleinschalige karakter binnen het bestaande verkavelingspatroon centraal en wordt gestreefd naar behoud en ontwikkeling van kleine landschapselementen. Enige verdichting van deze gebieden is gewenst, mits er open bufferruimtes blijven bestaan tussen de bestaande dorpen. Ook (de zone rondom) de Oudendijk vormt een dergelijke open buffer tussen Woudrichem en Sleenwijk. Hier is juist de openheid een belangrijke kwaliteit.

De Oudendijk neemt in dit landschap een bijzondere positie in. Het is namelijk onderdeel van de oude hoofdverdedigingslijn van de Hollandse Waterlinie. De vele bunkers in het gebied herinneren hier aan. Op de historische kaart van 1900 is de dijk goed te zien. De kaart toont een beeld van een compacte bebouwingsstructuur aan de dijkweg en erven met boomgaarden.



Open landschap op de lagere gronden (Google Maps)

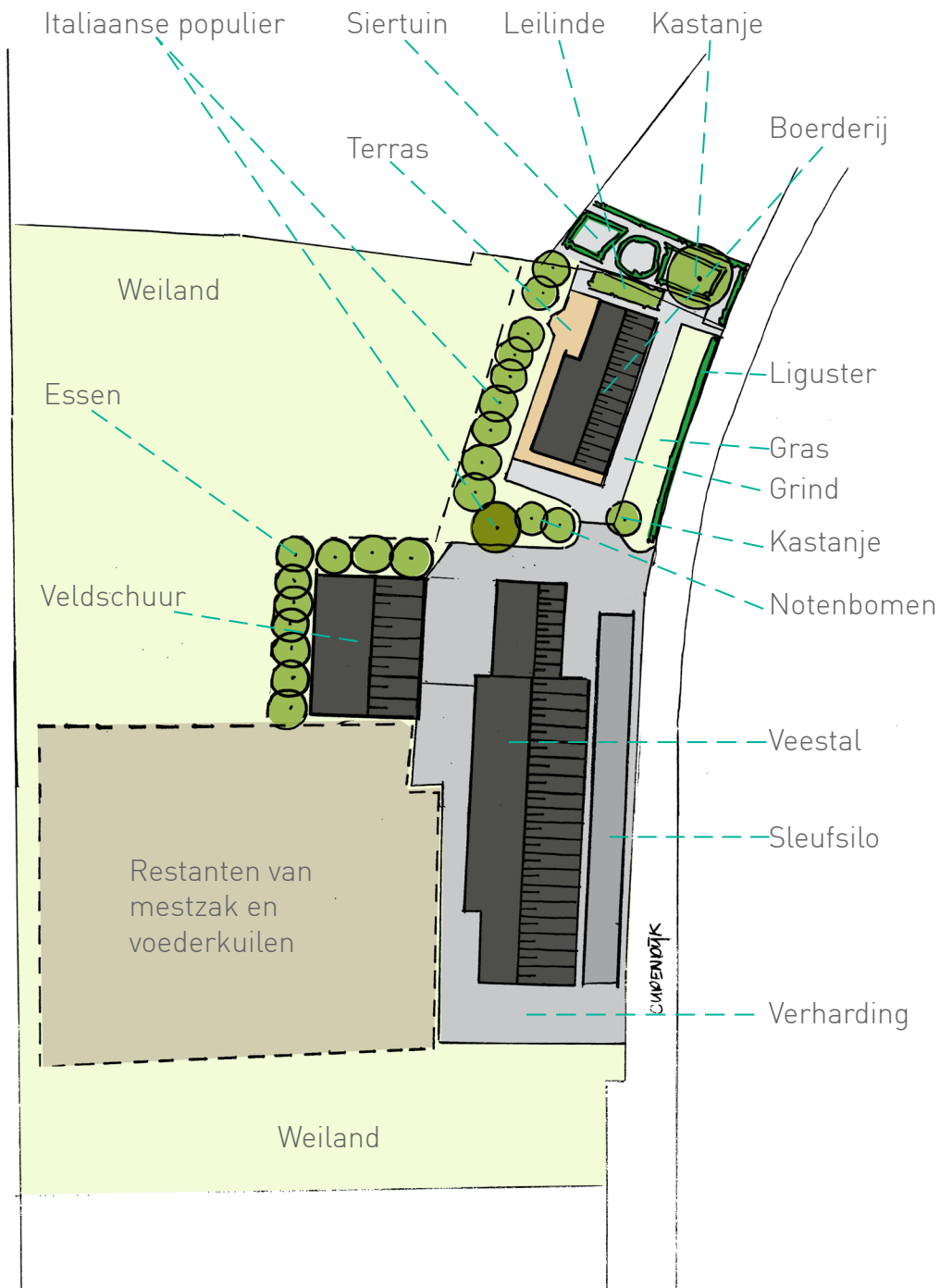
Het dijklichaam is ook op de hoogtekkaart in de huidige situatie nog goed waarneembaar. De kavels op de dijk zorgen door de bebouwing en de erven met schuren, hagen, gaarden en tuinen voor een compacte landschapsstructuur. Deze structuur vormt een sterk contrast met de openheid en vergezichten van de belendende, lagergelegen weidegronden.

Panorama Krayenhoff (perspectief op de Nieuwe Hollandse Waterlinie, 2004) koerst, evenals het landschapsbeleidsplan, op de wens om dit contrast tussen dijk (verdedigingslinie) en open velden te behouden en waar mogelijk te versterken. Deze visie gaat nog een stapje verder in het streven naar contrastrijk landschap, door het gebied ten westen van de Oudendijk (richting Sleenwijk) aan te wijzen als 'verdichtingsveld' en het gebied ten oosten als open veld.

Het erf aan de Oudendijk 92 ligt iets lager dan het meer noordelijke deel van Oudendijk. In de directe omgeving beheersen populieren, wilgen, essen en hier en daar een eik het landschapsbeeld: boomsoorten die de lagere en nattere topografische situatie benadrukken. Doorzichten vanaf de dijk naar de open velden zijn kenmerkend en gewenst.



Compacte landschapsstructuur op de Oudendijk (Google Maps)



Huidige situatie op het erf

Het erf is op dit moment niet meer in bedrijf. Er staan nog een aantal koeien op stal, van de nog actief boerende neef van familie van Vugt.

De locaties van mestzak, silo's en kuilen zijn buiten gebruik geraakt en voor een deel opgeruimd. Op dit moment gebeurt hier verder niets mee en levert het een rommelig beeld.

Tussen de veestal en de doorgaande weg (Oudendijk) ligt een oude sleufsilos die heel bepalend is voor de relatie tussen het erf en de weg. De stal ontnemt passanten het zicht op de omgeving. De functieverandering op het erf geeft een kans om deze relatie anders en meer landschappelijk vorm te geven, en de zichten naar de open omgeving te herstellen.

De siertuin rondom de boerderij is prachtig, evenals de windsingel met Italiaanse populier.

Uitgangspunten inrichtingsplan

- Behalve de boerderij en de veldschuur, wordt alle bebouwing en voormalige opslag verwijderd. Ook de verharding rondom de veestal wordt grotendeels verwijderd, alleen het gedeelte om de veldschuur te bereiken blijft behouden;
- de bestaande woning wordt binnen dezelfde oppervlakte omgezet in 2 woningen;
- veldschuur blijft behouden;
- bestaande bomen grotendeels behouden;
- tuin rondom boerderij blijft zoals die is;
- de oude, sleetse italiaanse populier die op het talud tussen boerderij en schuur staat, vervangen door een mooie solitair (es of fladderiep);
- de zuidzijde van de veldschuur komt in het zicht te staan. Daar wordt een rij essen voor geplant (in aansluiting op de essen die twee andere zijden van de schuur omzomen)
- tussen de veldschuur en de Oudendijk wordt een aantal hoogstamfruitbomen geplant. Deze bomen worden afzonderlijk uitgerasterd. De gaard wordt deels omzoomd met een haag, die gelijktijdig de toerit van het erf begeleidt.
- het overige deel van het perceel wordt weiland.



Erfbeplanting

Bomen in de windsingel

Italiaanse populier (*Populus nigra* 'Italica'). Staan er gezond bij en vormen een fraaie omkadering van de boerderij. Deze bomen handhaven, hebben een totale levensduur van 30 tot 40 jaar.

Iets los van de windsingel staat een grote Italiaanse populier, die niet gezond meer is. Deze wordt vervangen door een mooie solitair. Hierbij wordt gedacht aan een es (*Fraxinus excelsior*) of Fladderiep (*Ulmus laevis*).

Hagen

Er wordt circa 40 meter ligusterhaag aangeplant, met een plantmaat van 0,80-1,00 meter.

Hoogstamfruit

Tussen de Oudendijk en de veldschuur wordt een kleine gaard ingericht. Hier planten we inheems hoogstamfruit (appel, peer, pruim). De gaard vormt de overgang van het erf naar het open weideland. De bomen staan 10 meter uit elkaar in een vierkant, 5 meter uit de haag.

Bomenrij bij veldschuur

Om de veldschuur op een fraaie manier aan het nu open weideland te laten grenzen, worden hier een viertal essen (*Fraxinus excelsior*) aangeplant, in aansluiting op de reeds betaande bomenrijen rondom de schuur.

Weiland

Het overblijvende deel van het perceel komt in gebruik als weiland. Het resultaat is een compacter erf, omgrenst met weiland. Zo respecteren we de openheid in het gebied en herstellen we de vergezichten vanaf de Oudendijk naar de omgeving.



Landschappelijk inrichtingsplan **Oudendijk 92, Woudrichem**

Opdrachtgever: dhr. van Vugt

Datum: 27 februari 2014

Projectnummer: 2014004

Contactpersoon: Peter Hermens
peter.hermens@werkendlandschap.nl
06-28380121



Werkend Landschap
Brink 59-F
7411 BV Deventer
www.werkendlandschap.nl